

南京艺术学院
NANJING UNIVERSITY OF THE ARTS

本科教学质量报告

Report on the Quality of Undergraduate Education

(2016-2017 学年)

南京艺术学院教务处编制

2017 年 12 月

目 录

一、本科教育基本情况	1
(一) 人才培养定位	
(二) 学科专业设置	
(三) 在校生规模	
(四) 本科生源质量	
二、打造优秀师资，奠定教学品质	10
(一) 师资基本情况	
(二) 梯队建设举措	
三、优化教学条件，保障本科教学	12
(一) 教学经费投入	
(二) 校舍场地面积	
(三) 图书资料管理	
(四) 实验教学中心	
(五) 信息资源建设	
四、注重内涵建设，培养优质人才	19
(一) 本科专业建设	
(二) 课程与教材建设	
(三) 毕业论文（设计）管理	
(四) 实践教学管理	
(五) 教育教学改革	
(六) 国际合作与交流	

五、重视质量监控，贯彻“以评促建”33

- (一) 校领导班子重视本科教学
- (二) 教学质量保障与监控措施
- (三) 以评促建，完成本科教学工作审核评估

六、服务学生学业，促进个性发展38

- (一) 毕业率与学位授予率
- (二) 学生就业情况
- (三) 学生获奖情况

七、特色与经验44

- (一) 高度重视、以评促建，认真完成本科教学工作审核评估
- (二) 一校展演、全城盛宴，毕业展演嘉年华再获好评
- (三) 稳扎稳打、重点推进，校级教学改革与建设项目成效显著

八、存在问题与改进思路47

- (一) 贯彻“人才强校”战略，实施师资队伍建设提升工程
- (二) 完善专业结构调整机制，推进本科专业建设优化工程
- (三) 围绕综合性艺术院校实际，抓好人才培养模式改革工程
- (四) 坚持“质量立校”战略，落实教学保障体系建设工程
- (五) 立足“以教学为中心”原则，加固教学基础设施保障工程

附录：

1. 2016-2017 学年本科专业选修类课程学分统计表
2. 2016 级本科生转专业名单
3. 《质量报告》支撑数据一览表

南京艺术学院 2016-2017 学年本科教学质量报告

2016-2017 学年里，南京艺术学院坚持“质量立校”的发展战略，坚持为师生服务的宗旨，积极贯彻 2016 年、2017 年《南京艺术学院党政工作要点》，全学年各项教育教学工作任务进展顺利。

一、本科教育基本情况

（一）人才培养定位

进入新世纪以来，为满足人民群众对高等艺术教育日益增长的需求，学校全面贯彻党的教育方针、文艺方针，以发展为第一要务，遵循高等艺术教育规律，坚持精英教育和大众教育并重，在发展中求质量，在竞争中凝特色，逐步明确了学校的定位于发展目标：

办学方向：以中国特色社会主义理论体系为指导，坚持社会主义办学方向，贯彻执行党的教育方针、文艺方针，遵循高等艺术教育规律，把立德树人作为教育的根本任务，秉承优秀传统，紧跟时代步伐，培养德、智、体、美等方面全面发展的社会主义建设者和接班人。

办学理念：“夙约深美”。 创新精神：“不息变动”。

类型定位：以教学为中心，科研、创作协调发展的“研创教学型”综合性高等艺术学府。

层次定位：以本科教育为主体，大力发展研究生教育，协调发展多层次教育。

学科定位：以艺术学为核心学科，积极发展新兴交叉学科。

服务面向：立足江苏，面向全国，走向国际，为经济社会发展和文化国际传播提供人才支撑与智力支持。

发展目标：把南京艺术学院建设成为国内一流、国际知名的综合性艺术大学。

（二）学科专业设置

南京艺术学院本科层次的专业教学始于 1959 年，最初开办的是美术、音乐两科。本学年里，学校 12 个二级学院共开办本科专业 37 个，涵盖 5 个学科门类。此外，学校建有博士学位授权一级学科点 5 个，硕士学位授权一级学科点 5 个，省部一级重点学科 6 个，有力地支撑和推动了本科专业建设与发展。

按照《普通高等学校本科专业目录》（2012 年版），我校 37 个本科专业中有 31 个隶属于艺术学学科，覆盖了该学科下全部五个专业类；与此同时，学校顺应社会经济文化发展与学生个性化成长的需求，在艺术学相近学科中不断拓展新的专业增长点，培育出具有艺术学科特征的交叉性本科专业，专业结构跨涉多个学科门类，基本

形成了以艺术学学科门类为主、多学科整体推进，传统优势专业和新兴实用专业协调发展、优势互补的综合型本科专业体系。

表 1-1 南京艺术学院本科专业设置一览表（2016-2017 学年）

学科门类 (学科代码)	专业类名称 (专业类代码)	专业名称 (专业代码)
教育学(04)	教育学类(0401)	艺术教育(040105)
文学(05)	新闻传播学类(0503)	广告学(050303)
工学(08)	机械类(0802)	工业设计(080205)
	纺织类(0816)	服装设计与工程(081602)
管理学(12)	工商管理类(1202)	文化产业管理(120210)
	公共管理类(1204)	公共事业管理(120401)
艺术学(13)	艺术学理论类(1301)	艺术史论(130101)
	音乐与舞蹈学类(1302)	音乐表演(130201)
		音乐学(130202)
		作曲与作曲技术理论(130203)
		舞蹈表演(130204)
		舞蹈学(130205)
		舞蹈编导(130206)
	戏剧与影视学类(1303)	表演(130301)
		戏剧影视文学(130304)
		广播电视编导(130305)
		戏剧影视导演(130306)
		戏剧影视美术设计(130307)
		录音艺术(130308)
		播音与主持艺术(130309)
	动画(130310)	

		影视摄影与制作 (130311T)
	美术学类 (1304)	美术学 (130401)
		绘画 (130402)
		雕塑 (130403)
		摄影 (130404)
		书法学 (130405T)
		中国画 (130406T)
		设计学类 (1305)
	视觉传达设计 (130502)	
	环境设计 (130503)	
	产品设计 (130504)	
	服装与服饰设计 (130505)	
	公共艺术 (130506)	
	工艺美术 (130507)	
	数字媒体艺术 (130508)	
	艺术与科技 (130509T)	

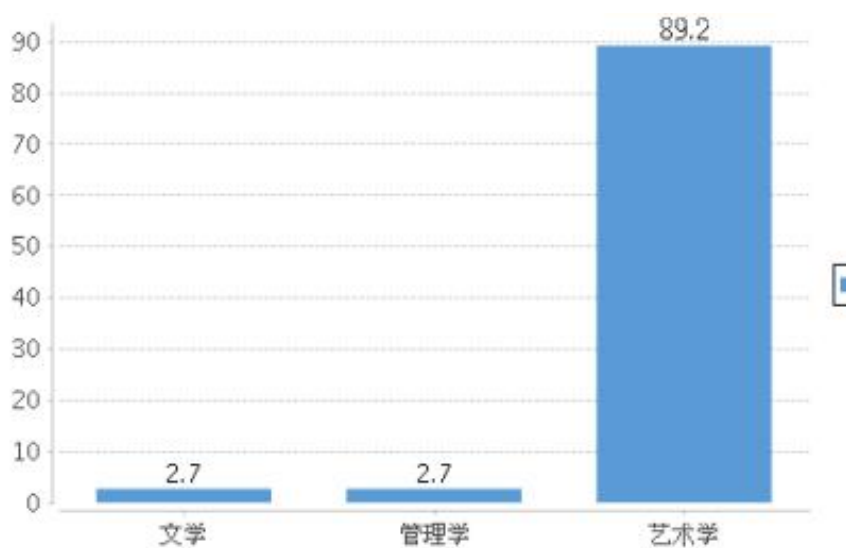


图 1-1 各学科专业占比情况

从 2016 级本科招生情况可以看到，本学年学校共开办了 48 个本科专业（含校内专业方向）；根据“毕业生不满三届”的标准，新专业有书法学、中国画、公共艺术、工艺美术、艺术史论、产品设计等 6 个。

（三）在校生规模

我校现设有音乐学院、美术学院、设计学院、影视学院、传媒学院、舞蹈学院、流行音乐学院、人文学院、高职学院、工业设计学院、文化产业学院、国际教育学院、信息化建设管理中心等 13 个本科教学单位；开设有音乐表演、美术学、视觉传达设计、舞蹈编导、表演、公共事业管理等 37 个专业。据统计，2016-2017 学年学校共有本科生 8692 人、硕士研究生 1413 人、博士研究生 132 人、留学生 436 人、进修生 16 人、夜大（业余）学生 209 人以及成人脱产班 143 人。

根据教育部普通高等学校基本办学条件指标测算办法，我校 2016-2017 学年“全日制在校生数”为本科生数（含高职）+硕士研究生数+博士研究生数+留学生数+成人脱产班人数+进修生数，即 10832 人；“折合在校生数”为本科生数（含高职）+硕士研究生数×1.5+博士研究生数×2+留学生数×3+成人脱产班人数+进修生数+夜大（业余）学生数，即 12751.5。

近年来，学校在“坚持质量立校、注重内涵发展”的战略思想指导下本科招生规模基本稳定，研究生规模稳步上升，本科生占全日制在校生人数比例为 80.24%，上一学年度此项比例为 85.11%，降幅 4.81%。如表 1-2 所示。

表 1-2 2016-2017 学年全日制在校学生数统计表

单位：人

年级	本科生	硕士研究生	博士研究生	留学生	小计	本科生比例
2012 级	31	21	13	63	128	24.22%
2013 级	2268	296	28	50	2642	85.84%
2014 级	2337	372	28	65	2802	83.40%
2015 级	1987	376	30	89	2482	80.06%
2016 级	2069	348	33	169	2619	79.00%
合计	8692	1413	132	436	10673	81.44%

注：因进修生不归入相应年级统一管理，故本表的统计未包含本年度的 16 名进修生。

根据教务处学籍科编制的《南京艺术学院 2016-2017 学年本科生概况》，截至 2016 年 10 月，我校在校本科生中有男生 2830 人、女生 5862 人，男女比例为 1: 2.07；有普通本科生 7404 人、高职本科生 1288 人；二级学院中在校本科生数最多的是设计学院、共有学生 1488 名，最少的是文化产业学院、共有学生 366 名。

表 1-3 2016 年各二级学院、各教学方向在校生数统计表
(截至 2016 年 10 月)

单位：人

二级学院	教学方向	在校生数	二级学院	教学方向	在校生数
美术学院	绘画	351	人文学院	艺术管理	176
	雕塑	72		文化遗产保护与管理	168
	美术学（美术理论）	169		文物鉴赏与修复	209
	书法学	73		艺术史论	41
	美术学（书画鉴定）	60		小计	594
	中国画	87	流行音乐学院	流行音乐演唱	145
	小计	812		流行音乐演奏	95
		流行音乐创作		26	
音乐学院	声乐演唱	106	流行音乐学院	乐器修造	117
	管弦与打击乐器演奏	139		音乐编导与策划	153
	钢琴与键盘乐器演奏	36		小计	536
	中国乐器演奏	136		舞蹈学院	舞蹈编导
	作曲与作曲技术理论	35	舞蹈表演		365
	音乐学（音乐理论）	62	舞蹈学（舞蹈理论）		90
	音乐学（师范）	92	艺术教育（舞蹈教育）		18
	艺术教育（音乐教育）	45	舞蹈学（师范）		67
	计算机作曲	12	小计		615
	音乐剧	75		广播电视编导	276
小计	738	动画		232	
	艺术设计	2			

计 学 院	服装与服饰设计	270	传 媒 学 院	录音艺术	83
	服装展示与设计	20		摄影	104
	艺术设计学（设计理论与策 划）	129		广告学	83
	工艺美术	278		数字媒体艺术	300
	公共艺术	121		影视摄影与制作	66
	环境设计	316		小计	1144
	视觉传达设计	307	高 职 学 院	艺术设计	4
	3+2 项目（艺术设计专业）	45		表演	51
	小计	1488		舞蹈编导	93
影 视 学 院	表演	104		播音与主持艺术	82
	播音与主持艺术	120		艺术教育（音乐教育）	195
	戏剧影视文学	102		环境设计	308
	影视策划与制片	101		视觉传达设计	294
	戏剧影视导演	45	数字媒体艺术	151	
	戏剧影视美术设计	49	产品设计	72	
小计	521	小计	1288		
工 业 设 计 学 院	产品设计	342	文化产 业学院	文化产业管理	366
	艺术与科技	216		小计	366
	工业设计	2			
	小计	560			

注：数据摘自《2016-2017 学年南京艺术学院本科生概况》，教务处编，2016.10

（四）本科生源质量

2016 年我校本科生源质量继续保持了较高的水平，生源数量充裕，共有 70842 人次参加我校各专业考试，学校 2016 级新生的一志愿录取率达 100%。

1. 多项举措保障招生工作顺利完成

为选拔广揽人才，确保新生质量，2016年本科招生工作，主要采取以下几项举措：稳定招生规模，建立生源基地，改革完善招生政策，加强招生宣传，录取公正公开透明，服务考生至上，确保生源质量。

(1) 稳定招生规模，确保生源质量。自2014年学校党的第九次代表大会确立了今后一段时期的奋斗目标：把我校建设成为国内一流、国际知名的综合性艺术大学，并提出“聚焦内涵建设、追求卓越品质”的发展战略。学校决定2015年本科招生规模控制在2000人左右，2016年本科招生规模继续保持稳定。

(2) 建立生源基地，确保生源质量。根据中学、艺术中专的办学特色，我们有选择的建立优质生源基地，生源基地在保证生源质量上起着非常重要的作用，也是长期稳定地给学校输送高质量生源的重要保证。在我校众多的生源基地中，南艺附中是我们重要的生源基地之一，每年为学校输送大批音乐类、舞蹈类的优质生源，使音乐表演类专业新生质量得到了有效的保证。除此之外，学校还积极考察其他学校，目前已经通过考察的学校有江苏省涟水中学、江苏省郑梁梅高级中学。

(3) 改革招生制度，完善招生政策。

①经过数年不懈的探索，学校本科招生在本科招生领导小组的领导下，实行“江苏省教育考试院及各省（市、区）教育考试院指导、招生就业处统一协调、校招生办公室及各二级学院具体实施、有关部门协作”的管理方式；实行江苏省级统考、校级统考、二级学院单考三种专业考试方式，已基本形成了既符合综合性艺术院校本科招生实际，又有利于考生积极报考，有利于选拔优秀人才的本科招生机制。

②为确保各项招生工作“有法可依”，做到“依法招生”，学校先后出台了《南京艺术学院2016年本科招生简章》、《南京艺术学院2016年本科招生专业考试考务工作实施办法》、《南京艺术学院本科招生专业考试管理规（试行）》、《南京艺术学院2016年普通本科生招生章程》等一系列文件，各二级学院在本科招生专业考试前制定了本单位的《专业考试考务细则》，政策制定涵盖了考前宣传、考试、阅卷评分、录取等各个方面，一切均以选拔到高素质、高水平的优质生源为首要出发点。

③为了引导考生重视人文学科的学习，倡导素质教育，学校在本科招生录取办法上做了多次创新举措，1995年开始推行所有专业文化分达普通类二本分数线优先录取的政策；2008年尝试“特优生”选拔政策。根据学校招生专业多，人才培养存在差异的特点，我们采取宽泛的招生考试及录取办法，按大类设置考试科目的，实现了考生“一考多选”。根据不同专业对人才的不同要求，各类专业制定不同的录取办法。即：专业成绩合格，按专业分录取；专业成绩合格，按专业分加文化分录取；专业成绩合格，按文化分录取。以上政策的实行，使考生既重视专业技能的学习，又毫不放松对文化课程的学习。以上诸多举措的实施，使我校新生素质逐年提高。

④根据 2012 年教育部颁布的《普通高等学校本科专业目录（2012 年）》，学校在 2013 年对本科招生专业设置进行了调整，变更了部分专业名称，有 3 个专业从艺术类专业招生批次转入普通类本科第二批招生批次；2014 年根据江苏省教育厅要求对部分专业方向也进行了调整；2015 年在普通类本二批次招生的文化产业管理专业在江苏省试招理科生；新增了艺术史论专业；音乐表演（声乐演唱）、音乐表演（钢琴与键盘乐器演奏）两专业首次实行校内外专家共同评分模式，校内、校外专家按对等人数组成评分组，共同对考生进行评分，直接取平均分。2016 年暂停美术学（书画鉴定）、舞蹈表演（昆舞表演）专业招生，公共事业管理、文化产业管理 2 个普通类本二批次招生的专业投放招生计划的省份略有调整，取消了安徽省，增加了湖北省、浙江省。对艺术设计类、雕塑、工艺美术、艺术与科技专业外省考生，以及舞蹈学专业的省内外考生的文化分要求提高到普通类本二省控线 65%；将戏剧影视文学、戏剧影视文学（影视策划与制片）专业录取办法调整一致为“文化分达考生所在省普通类本二文科或理科省控线 75%，按文化分排名录取。”；将音乐学、音乐学（师范）（外省考生）、音乐学（音乐传播）、音乐学（乐器修造）专业录取办法调整一致为“文化分达考生所在省普通类本二文科或理科省控线 75%，按文化分与专业分之和排名录取。”

（4）录取公正透明，确保生源质量。在录取过程中，我们严格执行国家招生录取政策及《南京艺术学院 2016 年本科生招生章程》规定，坚持德智体全面衡量、择优录取和保证质量、宁缺毋滥的原则，严格按照考生高考文化分、专业分、综合分排序 结果为依据录取，充分体现遵循志愿、分数优先的录取办法，自始至终坚持录取标准不动摇。网上录取工作一结束，立即将录取结果通过我校本科招生网向社会公布，接受考生和家长的查询和监督。

（5）服务考生至上，确保生源质量。

①创新宣传，利用网络、省级招生考试报刊、电视台广泛宣传我校 2016 年招生政策，全面扩大我校招生影响力。认真贯彻“阳光工程”的基本要求，在招生政策、计划设置、成绩信息、咨询渠道、录取结果查询等方面，完全向考生公开，考生可以在第一时间，用最快捷的方式了解到自己的成绩信息和录取结果。

②为方便外省考生报考我校，今年我校分别在外省设立 11 个专业考点，先后派出招生考试工作小组 15 批。除雕塑、工艺美术、艺术与科技、音乐表演（声乐演唱）、音乐表演（钢琴与键盘乐器演奏）、音乐学、音乐学（师范）、戏剧影视导演、戏剧影视文学、戏剧影视文学（影视策划与制片），以及流行音乐学院、舞蹈学院各专业外，其余专业均设立了外省考点。共有 21034 人次在外省考点参加了考试，考生遍及全国各地。

2. 2016 级本科生生源分析

2016 年共录取新生 2067 人，其中，美术学院 184 人、设计学院 342 人、工业设计学院 133 人、音乐学院 168 人、流行音乐学院 125 人、影视学院 119 人、舞蹈学院

150 人、传媒学院 313 人、人文学院 128 人、文化产业学院 88 人、高职院 287 人，与苏州工艺职业技术学院联合培养项目 30 人。新生中，男生 653 人，女生 1414 人；应届生 1786 人，占新生总人数 86.41%；城镇生 1440 人，占新生总人数 69.67%；新生绝大多数是汉族，占新生总人数 97.29%，少数民族新生 56 人，分别为回族 27 人、土家族 9 人、满族 9 人、蒙古族 2 人、壮族 2 人、畲族 1 人、苗族 1 人、朝鲜族 1 人、侗族 1 人、哈萨克族 1 人、黎族 1 人、柯尔克孜族 1 人。

与 2015 级新生相比，新生的男女比例、城镇生比例及少数民族比例基本一致，生源状态稳定。如图 1-2、1-3、1-4、1-5、1-6、1-7 所示。

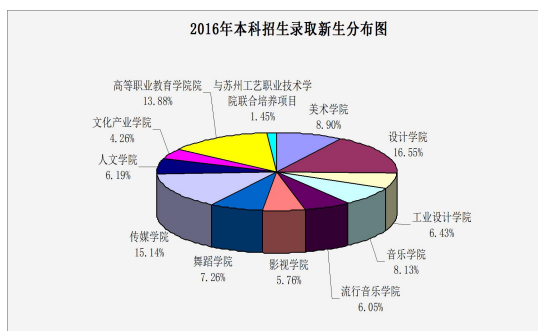


图 1-2 2016 年本科招生录取新生分布图

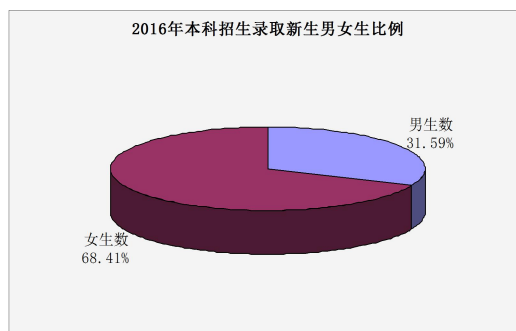


图 1-3 2016 年本科招生录取新生男女生比例

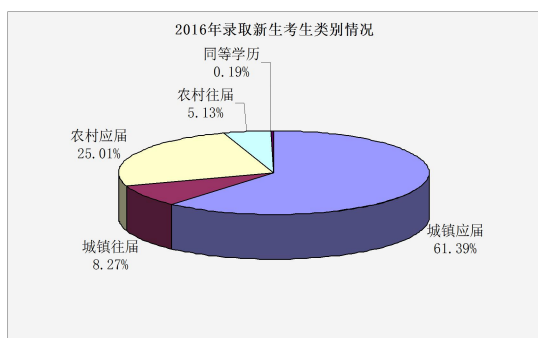


图 1-4 2016 年录取新生考生类别情况

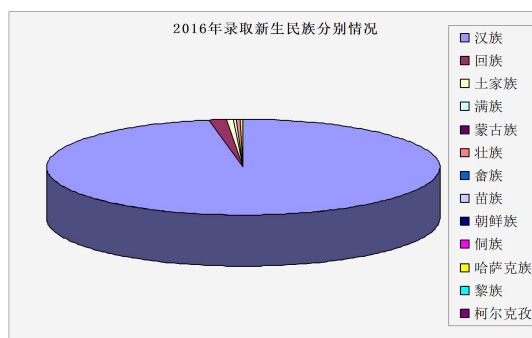


图 1-5 2016 年录取新生民族分布情况

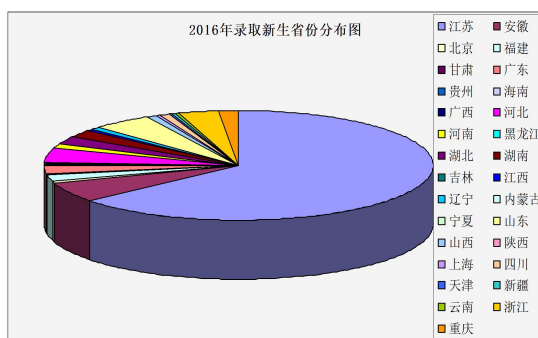


图 1-6 2015 年录取新生省份分布情况

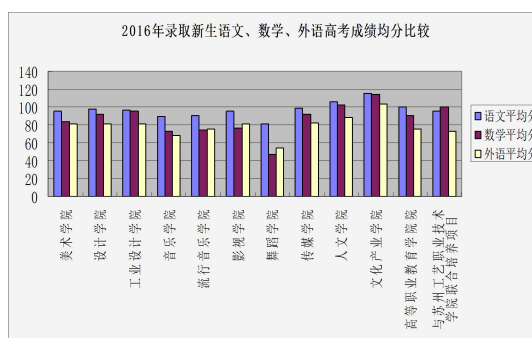


图 1-7 2015 年录取新生高考成绩均分比较

今年在全国高考生源特别是艺术生源大幅减少的特殊情况下，报考我校的生源依然充裕，学校一志愿录取率近 100%。在获得文化课考试资格的考生中，有 53.67% 的考生（不含江苏平行志愿考生）第一志愿填报了南京艺术学院，且专业成绩排名靠前的考生第一志愿基本填报了南艺。在按专业成绩排名录取的专业中，表演、舞蹈编导、舞蹈表演、舞蹈学、舞蹈学（师范）、录音艺术、作曲与作曲技术理论、计算机作曲、作曲与作曲技术理论（流行音乐创作）以及音乐表演类专业均录取到省内或省外专业成绩第一名考生，其中录音艺术、音乐表演（音乐剧）、作曲与作曲技术理论、计算机作曲以及音乐表演类专业省内或省外专业成绩前三名考生均被我校录取。

今年在普通类批次招生的广告学、公共事业管理、文化产业管理专业招生也取得了满堂红。在投放计划的 8 个省中，成绩喜人，除江苏省文科录取最低分高出本二省控线 9 分、理科录取最低分高出本二省控线 21 分外，其他各省录取最低分均超出本二省控线 37 分以上，分别为：河南省 38 分、河北省 116 分、湖南省 37 分、湖北省 97 分、山东省 46 分、四川省 47 分、浙江省 52 分。

从新生高考成绩看，今年全校新生文化素质依然保持较高水准，新生中外省文化最高分 589 分，江苏省文化最高分 368 分。艺术类专业有 334 人文化高考成绩达考生所在省普通类本二省控线；广播电视编导、影视摄影与制作、戏剧影视文学专业在外省最低录取文化分均达考生所在省普通类本二省控线；全校新生语文成绩均分为 96.59 分，其中人文学院、文化产业学院语文成绩平均分都在 100 分以上，分别为 106.29 分、114.92 分；全校新生数学成绩均分为 86.2 分，其中人文学院、文化产业学院数学成绩平均分都在 100 分以上，分别为 102.62 分、114.42 分；全校新生英语成绩均分为 78.35 分，其中美术学院、设计学院、工业设计学院、影视学院、人文学院、文化产业学院英语平均分都在 80 分以上，文化产业学院英语平均分为 103.64 分。

二、打造优秀师资，奠定教学品质

学校坚持人才是第一资源的理念，大力实施“人才强校”战略，不断强化教师在办学治教中的主体地位，通过开展岗位设置工作，加强“内培外引”，逐步建立起一支学历层次高、专业能力优、教学力量强、社会声誉好的师资队伍。

（一）师资基本情况

学校现有专任教师 671 人、外聘教师 214 人，折合教师总数为 778 人，外聘教师占专任教师总数的 31.89%。按折合在校生数 12751.5 计算，生师比为 16.4。

专任教师中，“双师型”教师有 40 人，占专任教师的 5.96%；具有高级职称的专任教师 279 人，占总数的 41.58%；具有研究生学位（硕士和博士）的专任教师 530 人，占总数的 78.99%。详见表 2-1。

表 2-1 专任教师与外聘教师结构

项目		专任教师		外聘教师		
		数量	比例 (%)	数量	比例 (%)	
总计		671	/	213	/	
职称	教授	103	15.35	33	15.49	
	副教授	162	24.14	9	4.23	
	讲师	231	34.43	20	9.39	
	助教	67	9.99	17	7.98	
	其他正高级	8	1.19	25	11.74	
	其他副高级	8	1.19	26	12.21	
	其他中级	20	2.98	16	7.51	
	其他初级	23	3.43	11	5.16	
	未评级	49	7.30	56	26.29	
最高学位	博士	120	17.88	14	6.57	
	硕士	411	61.25	101	47.42	
	学士	115	17.14	65	30.52	
	无学位	25	3.73	33	15.49	
年龄	35 岁以下	224	33.38	82	38.5	
	36-45 岁	272	40.54	55	25.82	
	46-55 岁	82	12.22	24	11.27	
	56 岁以上	93	13.86	52	24.41	
学缘	本校		322	47.99	/	/
	外校	境内	301	44.86	/	/
		境外	48	7.15	/	/

据统计,学校目前有百千万人才工程入选者 1 人;省级高层次人才 5 人,其中 2016 年当选 3 人;省部级突出贡献专家 4 人;省级教学名师 2 人;省部级教学团队 4 个。

(二) 梯队建设举措

完善进人考核程序。根据公开、公平、公正和以人为本的原则,学校通过江苏省人社厅网站公开发布招聘信息,聘请校内和校外专家共同考核,纪委全程监督,在考核组织上,辅导员岗位由省人社厅统一组织笔试,委托省高校就业指导中心实施面试,确保保密和公平公正。在本年度的招聘工作中,校人事处共收到各类应聘材料(网上报名、邮寄)1600 余份。截至 2016 年 12 月底,先后完成招聘教师和辅导员 22 人,其中博士 3 人、硕士 18 人,有效充实了我校的教师队伍和管理队伍,也为学校的可持续发展奠定了坚实的基础。

加强高层次人才管理。为吸引更多的优秀人才加盟南艺,校人事处积极做好高层次人才引进和日常管理工作。2016 年里,学校共引进高层次人才 5 人;同时,13 位特聘教授聘期到期,学校通过学生评教、同行测评、校内外专家现场面试等考核形式,对聘期内的特聘教授进行了综合测评,最终决定续聘 8 人、解聘 5 人。

着力中青年骨干教师培养。学校“十三五”事业发展规划中提出:到 2020 年,教职工队伍达到 1100 人左右,其中专任教师 800 人左右,具有高级专业技术职务的教师占教师总数的 45%,具有正高级专业技术职务占教师总数的 15%;切实提高中青年教师在高级专业技术职务中的比重。2016 年里,学校继续推进“薪火 321”第二期计划,同时鼓励教师申报省级以上师资培养建设项目,据统计共有 3 人获批“333 工程”第二层次培养人选,8 人获批第三层次培养人选,6 人被遴选为中青年学术带头人,1 人被评为优秀教育工作者,1 人被评为省教学名师,6 人被遴选为优秀青年骨干教师,1 人获得江苏省教师境外研修计划,1 人获江苏省政府留学奖学金,另有音乐学教学团队被评为省“青蓝工程优秀教学团队”。

三、优化办学条件,保障本科教学

我校坚持以人为本、科学管理,不断优化各方面办学条件,全面服务本科教学工作。2016-2017 学年里,我校积极争取多渠道筹集办学经费,集中优势力量,科学规范管理,扎实推进校园基本建设,着力完善图书资源管理,专项开展实验室及信息化建设,切实保障本科教学的顺利开展。

(一) 教学经费投入

学校每年根据省财政厅、省教育厅相关文件精神,并结合自身办学实际,坚持发展投入与厉行节约并重,量入为出、自求平衡,合理编制学校预算方案,在经费较为紧张的情况下,一直遵循“优先保证教学科研经费”的基本原则,确保教学经费足额投入,并随学校收入增加而逐年有所增长。

具体经费投入情况如表 3-1、3-2。

表 3-1 2016 年度教学经费概况表

项目	金额（万元）
学校教育经费总额	35,373.30
教学经费总额	11,337.15
教学改革与建设专项经费总额	2482.11

表 3-2 2016 年度教育经费收支情况表

项目		金额（万元）	
教学经费支出	支出总计	11211.52	
	教学日常运行支出	6564.94	
	教学改革支出	270.69	
	专业建设支出	457.85	
	实践教学支出	1278.68	
	其中：实验经费支出	55.57	
	实习经费支出	6.92	
	其他教学专项	2219.96	
	学生活动经费支出	237.55	
	教师培训进修专项经费支出	181.85	
教育事业收入	经常性预算内事业费收入	11983.03	
	本科生均拨款总额	国家	0
		地方	14101.61
	专科生均拨款总额	0	
	本科生学费收入	7192.91	
	高职高专学费收入	540.66	

	教改专项拨款	国家	0
		地方	0
	社会捐赠金额		269

（二）校舍场地面积

南京艺术学院位于省府市区，地理位置优越；也因为地处市区的限制，办学空间紧张的问题越来越尖锐。2005年，在省委、省政府的大力支持下，学校与紧邻的南京工程学院签订了校区置换协议，我校的校园面积由原来的316.3亩增加到700亩左右，成为全国在市区内校园面积最大的艺术院校，南京地区唯一一所在主城区拥有统一校园的高校。

近年来，我校以校园改造为契机，不断加大对教学场所、教学设施的经费投入力度，先后投入近12亿元建成了美术馆、演艺教学大楼、图书馆、学生宿舍楼、运动场等，并对旧校舍进行了改造与扩建。学校现有各类教室和教学实验场所近千个，以信息化建设管理中心为主的连贯全校的设备先进、功能齐全的多媒体教室在教学中发挥着重要作用。我校的音乐厅、美术馆、实验剧场、小剧场、演奏厅等，都为师生的艺术实践活动提供了良好条件。

截至2016年底，学校总占地面积436105.2平方米，产权占地面积为208405.2平方米，绿化用地面积为72941.8平方米，学校总建筑面积为314425.1平方米。

学校现有教学行政用房面积（教学科研及辅助用房+行政办公用房）共130324.2平方米，其中教室面积45416.4平方米，实验室及实习场所面积25299平方米。拥有学生食堂面积为8170.3平方米，学生宿舍面积为85446.9平方米，体育馆面积1651.3平方米。拥有运动场4个，面积达到27217.7平方米。

按全日制在校生10832算，生均学校占地面积为40.26（平方米/生），生均建筑面积为29.03（平方米/生），生均绿化面积为6.73（平方米/生），生均教学行政用房面积为12.03（平方米/生），生均实验、实习场所面积2.34（平方米/生），生均宿舍面积7.89（平方米/生），生均体育馆面积0.15（平方米/生），生均运动场面积2.51（平方米/生）。

（三）图书资料管理

2016年，图书馆本着一切为读者服务的宗旨，在文献资源建设、读者服务和数字化建设等方面稳抓实干，各项工作稳步推进。

1. 馆藏资源建设方面

经过多年的建设，图书馆馆藏资源十分丰富，在美术、设计、音乐、影视等方面的专业文献已具有相当规模。截止到2016年底全校纸质图书875585册，合订期刊

26000 册，合计文献资源 901585 册。新增图书 11917 册，新增合订期刊 1158 册。二级院系资料室新增图书 2412 册。生均图书（图书总数/折合在校生数）70.7 册。

2. 资源利用方面

加强读者服务，开展了针对 2016 级本科新生的入馆教育工作，安排培训时间和地点，组织学生进场，本学年对 2000 多名新生开设了 14 场培训工作。

持续打造“逸品”学术品牌。逸品阅读协会作为图书馆阅读推广的重要阵地，本年度招新 189 名会员。随后积极推进协会工作，组建和完善社团的微信团队和逸品书声团队，组织和开展各类活动，其中包括每月一书交流会、读书讲座、摄影讲座、阅读摄影大赛等等。“逸品读书”是逸品阅读协会的微信号，从 2015 年创建以来，不断的探索如何打造学生们喜爱的阅读公众号，目前公众号保持每周 6-7 次推送，并形成了要么读书、要么旅行、要么看片、逸品书声、写手专栏等系列栏目，微信号的关注度和阅读量均在不断的上升。

2016 年 5 月、11 月分别出版了馆刊《一品阅读》总第三期和第四期。《一品阅读》自创刊以来，为我校师生、校友提供一个畅谈读书、感悟人生的交流互动平台，同时也是弘扬我校师生绘画、书法等艺术作品的平台，馆刊在校内免费赠送、取阅，校外与各图书馆之间相互交流，受到业界广泛好评。

图书馆全馆每天正常开放，自上午 8 点至晚上 9:45，周末无休，达到了周开放 101.5 小时，最大限度地满足读者需求，截至 12 月中旬，累计受理借书 23716 册、还书 23855 册，新增各类读者 2279 人，并在上半年和下半年分两期集中办理江苏省高校通用借阅证共计 77 人次，电子阅览室上机 11913 人次。从 2015 年 5 月份开始，根据学校精神，学生上机一律不收费。

3. 数字化建设方面

“艺术学数字信息资源平台建设”专项（2013-2015）建设中，2014 年图片库的子项目，2015 年的子项目的验收工作均已完成。2015 年馆藏数字化加工、30 万种电子图书、馆配电子图书和一站式跨库检索及资源服务整合系统等子项目正进入验收阶段。

顺利完成 2016 年财政专项“以资源为中心的艺术数字图书馆”的调研工作，并向院里提交申请对有关项目进行公开招标采购。

顺利完成了 2016 年数字资源库合同的审核、签订、验收工作。对中国期刊网、读秀知识库、KUKE 音乐数字图书馆、优阅外文电子图书、超星学术视频等数字资源库进行招标续购，总共费用 48.3 万元。超星读秀艺术专业版、优阅外文在线、CNKI 和 KUKE 已按合同要求提供正常服务；优阅外文电子艺术图书最终选购 3400 种，超星学术视频选购艺术类 512 集，全部安装到本地镜像，随书光盘 327 张，邦丰资源加工 1711 条数据，新增馆藏数字化图书 1TB，2016 新增的中文电子图书 100000 种（馆藏数字

化），清点收藏 2016 年学位论文 397 本，充实本馆的特色资源，为读者提供更加便捷的服务。

日常维护图书馆数据库正常使用以及试用数据库的审核、发布。每天对图书馆购买的包库资源、镜像资源、自建的数据库以及试用数据库进行跟踪检查，及时发现问题、解决问题，保证 24 小时正常为读者服务。

顺利完成了网络机房新购 UPS 电源的安装工作，并做好机房的报修及维护工作；做好校园网络改造对于图书馆内网络的调试工作，除对办公网络进行切换外，还增设了校园无线网，和原来的机房服务器网络进行了分离，保证馆内各项业务能够正常运行。

（四）实验教学中心

实验教学包括有课程教学中的实验环节和专门的实验课程两大类，基于艺术类专业较强的操作能力与创作能力培养要求，我校大多数的课程中都实验环节，承担这些实验教学的主要场所为本科教学实验室（工作室），在此基础上进一步整合形成了本科实验教学中心。目前学校已获得省级及省级以上立项的实验教学中心有 9 个，其中 8 个已通过验收，包括 1 个国家级实验教学示范中心。

各本科实验教学示范中心采取以二级学院为单位、院系领导专职分管、中心主任负责制的管理模式，各单位分管教学副院长为实验教学负责领导，中心设主任、副主任各一名，另有专职管理秘书 1-2 人，共配有实验教师 95 人、技术人员 15 人。实验室建设经费筹措包括争取上级立项资助、落实校级专项匹配、吸收行业合作资源等多个渠道。截至 2016 年，我校教学实验室建设共获得上级立项资助 1135 万元、校级专项匹配 532.5 万元，很好地推动了实验室的环境建设。学校现有教学、科研仪器设备资产总值 18264.29 万元，生均教学科研仪器设备值 1.43 万元（生均教学科研仪器设备值=教学科研仪器设备资产总值/折合在校生数）。当年新增教学科研仪器设备值 2237.76 万元，新增值达到教学科研仪器设备总值的 13.96%。

同时，各二级学院还积极筹建配套专业教学的基础实验室和专业实验室，截至 2016 年底此类场所已有 30 个。本学年，面向本科生开设的具有实验环节的专业课程共计 649 门，其中独立设置的专业实验课程 445 门。

如表 3-3、表 3-4。

表 3-3 南京艺术学院省级以上本科实验教学中心一览表

序号	项目名称	立项单位	中心名称	所属院系	立项年份	建设状态
1	国家级实验教学示范中心	教育部	数字媒体艺术实验教学中心	传媒学院	2009 年	完成
2	江苏省高等学校基础课实验教学示范中心	江苏省教育厅	手工艺课程实验教学实验室	设计学院	2007 年	完成
3		江苏省教育厅	数字音频教学实验室	传媒学院	2007 年	完成
4		江苏省教育厅	版画艺术实验教学中心	美术学院	2009 年	完成
5		江苏省教育厅	影视制作实验教学中心	影视学院	2009 年	完成
6		江苏省教育厅	工业设计实验教学中心	工业设计学院	2009 年	完成
7		江苏省教育厅	现代雕塑综合材料实验教学中心	美术学院	2011 年	完成
8		江苏省普通高校实践教育中心	江苏省教育厅	虚拟现实艺术实践教育中心	传媒学院	2012 年
9	江苏省高等学校实验教学与实践教育中心	江苏省教育厅	传媒艺术跨学科综合训练中心	传媒学院	2015 年	在建

表 3-4 南京艺术学院各二级学院实验室名单

序号	实验室名称	实验室类型	面向专业数	占地面积 (m ²)
1	版画艺术实验教学中心	基础实验室	1	637.60
2	现代雕塑综合材料实验教学中心	基础实验室	1	255.60
3	雕塑实验室	基础实验室	1	412.30
4	美术学重点学科实验平台	基础实验室	1	100.00

5	声音与图像实验室	专业实验室	1	365.600
6	音乐学特色专业研究与实践基地	基础实验室	1	93.60
7	数字化平面设计实验室	专业实验室	1	408.60
8	手工艺课程实验教学实验室	专业实验室	1	974.10
9	环境空间设计教学实验室	专业实验室	1	484.30
10	艺术设计材料与工艺实验室	专业实验室	1	2005.80
11	文化创意与综合设计实验室	专业实验室	2	467.10
12	数码手工艺创新实验室	专业实验室	1	175.30
13	综合媒体与创新设计实验中心	专业实验室	2	1165.60
14	影视制作实验教学中心	专业实验室	5	148.40
15	江苏民间舞实验室	基础实验室	4	446.40
16	江苏民间舞教学创作实验室	基础实验室	4	49.80
17	高清影视非线性实验室	专业实验室	2	164.50
18	传媒艺术跨学科综合训练中心	专业实验室	1	22.40
19	虚拟现实艺术实践教育中心	专业实验室	1	175.80
20	数字音频教学实验室	专业实验室	2	422.80
21	国家级数字媒体艺术实验教学示范中心	专业实验室	4	886.400
22	动画实验室	基础实验室	1	371.30
23	乐器学声频检测实验室	专业实验室	2	36.00
24	文化遗产保护实验室	专业实验室	1	159.90
25	艺术管理与艺术商务实验室	专业实验室	1	93.10
26	工业设计实验教学中心	基础实验室	2	242.80
27	4D 虚拟模型实验室	专业实验室	1	61.40
28	工业设计数字化制造应用实验教学中心	专业实验室	2	50.50
29	文化产业产学研结合仿真模拟实验基地	专业实验室	1	120.00
30	工厂化实训教学创作实验室	专业实验室	2	495.29

（五）信息资源建设

我校核心机房由网络核心机房、数据中心机房、电源间、消防间四部分组成。拥有完善的配套条件，机房面积 200 平方米，水电设施、装修、空调、防尘防潮、环控、门禁、监控、消防均按照国家规定标准建设，具有一定的先进性。

校园网络采用扁平化有线无线一体化架构，物理上统一核心，策略上实行多种业务之间的网络隔离和独立，整体网络在同一网络平面。网络结构清晰简化，管理集中统一。已实现万兆主干，千兆到桌面的校园网络，覆盖全校所有行政、教学楼宇、学生宿舍（含校外宿舍）和场地。拥有学生生活用网带宽电信出口 2GB、联通出口 2GB；

教学科研办公带宽拥有电信出口 1GB、联通出口 1GB、教育科研网出口（IPv4、IPv6、国际带宽）各 100M。采用实名制认证，总共接入互联网终端数约 26000 点。我校日平均网络用户数 9000 个左右，教师人均占有带宽资源 100 兆，学生人均占有带宽资源 20 兆。

在网络运行安全与管理方面，出口配备了高端万兆防火墙（包含入侵检测防御系统）、Web 应用防护系统。软防御配有服务器杀毒软件（趋势），软硬结合。安全策略系统完整，设备整体运行稳定。网络管理上配备有流量控制、网络管理软件、均衡路由加速器及计费网关，能有效的监测和控制我校网络流量和设备的运行情况，及时处理安全隐患并锁定故障目标。

数据中心实现云服务平台建设，目前虚拟化平台共有约 50T 存储空间，托管服务器 10 台，主要用于我校各大应用系统的运行和数据的存储、备份。利用网站群系统进行全校网站的统一建设和管理，已建网站达到 80 余个，日平均访问者数量为 6888，最高日访问者数量为 38443。除了各院系与部门的网站之外，还承建了各类专题网站，包括各种大型活动和毕业展演等网站。各类服务于教学、科研及管理的应用系统 20 余个，如办公自动化系统、网站群系统、流媒体系统、计算机考试系统、录播系统、学分制教务管理系统、网上评教系统、本科生招生就业信息系统、精品课程系统、宿舍管理系统、科研信息系统、毕业论文管理系统、课堂教学竞赛系统、统一身份认证、统一门户、电子邮件系统、一卡通、本科生网上报到系统、网络教学平台等。

截至 2016 年 12 月 31 日，我校拥有计算机教学教室 24 间，内有学生计算机 1142 台，平均百名学生拥有教学用计算机台数 12.7 台。拥有全自动高清录播教室一间，主要用于网络课件制作、精品课程建设、微课教学及培训、会议直播录播等。

四、注重内涵建设，培养优质人才

育人是学校的根本任务。南京艺术学院始终牢固树立“质量是学校的生命线、教学是学校的中心工作”的理念，坚持以教学内涵建设为主线，以质量建设为核心，不断优化和完善学分制管理体制，大力加强专业建设、课程建设、实践教学改革，全力培养优质艺术人才。

（一）本科专业建设

2017 年 6 月，书法学、中国画、公共艺术、工艺美术和文化产业管理等 5 个专业有了第一批本科毕业生，在此前的四月间相应专业已经审核获得了学士学位授权，同时书法学、中国画、公共艺术、工艺美术等 4 个专业顺利通过省评估院的新设专业评估，成绩良好。

在新设专业的学士学位授权申请过程中，我校分别组织了 5 个专业的学士学位授权专家评审会，邀请了二十五位校内外专家进行会议评审。专家们根据评审规定和程

序听取了专业自评汇报，认真审阅了申报材料，抽检了教育教学档案，分别召开了教师、管理人员和应届毕业生代表座谈会，并实地考察了各专业的科研、课程、教材等建设成就和专业实验室、图书资料室、毕业论文或毕业设计情况。在进行了充分地讨论和评议后，专家们充分肯定了我校的办学特色、形成了一致的评审意见：专家认为，我校新设专业定位准确、目标明确，建设规划科学，培养措施得力，教学科研与实验实践能力强，本科教学水平和人才培养质量达到了学士学位授予标准。同时，专家们对各专业的建设和发展也提出了宝贵的意见和建议，这将有效的促进各专业的进一步发展。本次新增学士学位授权专业评审会，既是新办专业评估的重要环节，也是对我校新专业建设的一次全面梳理，各教学单位将以本次评审会为契机，进一步加强专业建设，突出专业特色，提升专业水平，切实提高人才培养质量。

（二）课程与教材建设

根据 2016-2017 学年两学期的课表记录统计，本学年学校共开设本科生公共必修课、公共选修课、专业课共 1965 门、6889 门次，生均拥有课程达 0.8 门次以上，基本满足了学生的选课需求。

在主讲教师方面，本学年高级职称教师承担的课程门数为 928 门，占总课程门数的 47.23%；开课门次数为 2861，占开课总门次的 41.53%。其中：正高级职称教师（含教授、一级演员等）授课课程门数为 356 门，占总课程门数的 18.12%；开课门次数为 1100，占比 15.97%；副高级职称教师（含副教授、二级演员等）授课课程门数为 688 门，占总课程门数的 35.01%；开课门次数为 1761，占比 25.56%。据统计，本学共有 93 位具有教授职称的教师承担了本科教学，“主讲本科课程的教授占教授总数的比例”为 77.5%，“教授授课占课程总门次数的比例”为 15.97%。

为进一步规范课程建设与教学管理，本年度学校出台了一系列教学管理文件，如《南京艺术学院普通本科学籍管理规定（试行）》（南艺院发[2017]139号）、《南京艺术学院本科生选课管理办法（试行）》（南艺院发[2017]168号）、《南京艺术学院冯建亲优秀学位论文奖学金（学士）评定办法（修订）》（南艺院发[2017]174号）及《南京艺术学院本科生毕业创作（论文）工作管理办法（修订）》（南艺院发[2017]184号）等，进一步完善了教学秩序与管理工作。

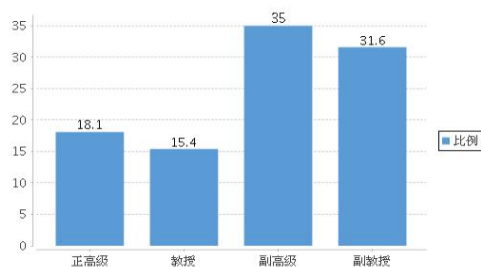


图 4-1 各职称类别教师承担课程门数占比



图 4-2 近两学年教授为本科生上课情况

教务处在教学管理文本的编制上始终注重加强分类指导、分类落实。2016年,根据专业教学的发展需要,学校教务处组织开展了新一轮的专业教学计划和课程教学大纲修订,在遵循高等教育基本规律、尊重艺术教育自身特色的原则下,全校37个本科专业的教学计划都进行了框架调整、内容增补等修订,其中在“培养目标”的制定中不仅写明各专业人才培养在知识、能力、素质等方面的标准,更在应用型、复合型、创新型三类人才培养目标中找准了自己的定位,明确了自己的发展方向与专业特色。并根据理论类专业与实践类专业的不同特点,分别制定了课程实践内容及要求、设置了相应的实践教学学分标准。

表 4-1 各学科 2016 级培养方案本科专业培养方案学分统计表

学科	必修课 学分比例	选修课 学分比例	实践教学 学分比例	学科	必修课 学分比例	选修课 学分比例	实践教学 学分比例
教育学	79.38%	20.63%	47.50%	文学	70.00%	30.00%	36.88%
管理学	61.88%	38.13%	40.00%	艺术学	70.41%	29.56%	52.35%

在教材建设方面,学校采取了“以立促建”的方式——从2015年开始,通过校级立项,集中遴选、资助一批初具成效的教师自编教材,加快专业教材的建设进度、提高建设质量。通过学院推荐与专家审议,2016年再次立项新编教材9部,投入总经费达到48万元。经过一年多的建设,2015年立项的《音乐教育史》、《产品设计材料与工艺》等7部教师主编教材于本学年悉数出版,投入到了专业教学的课堂中。“以立促建”成效显著,夯实了校级教材专项建设的基础,江苏省“十三五”省级重点教材遴选建设两年来学校已有5部教材获得立项。

（三）毕业论文（设计）管理

我校艺术学专业设置齐备,同时还开办有分属教育学、管理学等学科的跨学科专业,专业结构内容丰富、专业教学特色鲜明,对毕业论文、毕业设计的指导与管理提出了不同的要求。因此,学校以分类指导为原则,专门制定了以《南京艺术学院本科生毕业创作(论文)工作管理办法(修订)》为主的一系列制度规定和评审办法,实现对教学指导、评选奖励、展演汇编等各环节的规范管理。本学年,共开设了3088选题供学生选做毕业设计(论文);共有387名教师参与了本科生毕业设计(论文)的指导工作,其中具有副高级以上职称的人数约占46.77%,同时学校还聘请了46位外聘专家担任行业指导老师,着力提高学生毕业设计(论文)的创新精神与现实意义。

教务处着力加强本科生毕业论文的质量监控,从信息化建设入手进一步优化毕业论文检测管理。根据省教育厅毕业设计(论文)管理工作要求,我校于2016年启用

“‘中国知网’大学生论文管理系统”，并出台相应工作细则规范教学单位自检、教务处抽检等工作环节。为更好地掌握系统管理及操作方法，2017年3月，教务处特邀同方知网数字出版技术股份有限公司江苏省负责人做了专题培训，为学校各二级学院教务秘书及毕业论文管理人员、教务处相关人员详细讲解了系统的使用规程与模块建设，全面提高了学校毕业设计（论文）管理工作信息化水平。4月，教务处在过去一年毕业论文检测工作的基础上，出台了更为细致全面的《南京艺术学院本科生毕业论文作假行为检测实施细则》，进一步强化了本科毕业生、毕业论文指导教师论文检测环节中的作用，优化了检测程序、提升了检测结果认定标准，并对校级、省级推优论文的文字重合百分比提出了更高的要求。落实过程中，各教学单位结合学生自测工作，对本科毕业生进行了学术道德和学术规范教育。经实际工作检验，全院检测工作符合实施程序、过程管理规范，达到了预期的质量监控效果。

同时，我校毕业创作（论文）工作也有相应的激励措施。早在2007年，老院长冯健亲教授就捐资设立了“冯健亲优秀学位论文奖学金”，专门用于表彰和奖励本科、研究生毕业生的优秀论文，至今已举办了9届评选，获得表彰的本科毕业生近600余人。为保证“冯健亲优秀学位论文奖学金（学士）”的顺利评选，教务处自行研发了高效的评审系统，通过教学单位推荐上报、校内外专家网上盲审评选出一、二、三等奖若干。2016年，我校应届本科毕业生毕业论文中共评选出获奖论文60篇，其中音乐与舞蹈学类13篇、戏剧与影视学类13篇、美术学类9篇、设计学类19篇、艺术理论与艺术管理类6篇获奖。在此基础上，我校参加2016年省普通高校本专科毕业设计（论文）评优，再创佳绩：共获得一等奖2项、二等奖2项、三等奖4项和团队优秀毕业设计2项。

（四）实践教学管理

在艺术类院校，专业教学非常重视对学生实践能力和创新意识的培养，实践教学环节的重要性不言而喻，对于绘画、雕塑、视觉传达设计、舞蹈表演、表演、动画等专业来说，实践教学环节更是占用了绝大部分的课时，学生在长时间的操作、体会、研习、探索中逐步掌握专业技能、提高专业素质的。

根据教育部的文件要求：各高校要增加实践教学比重，确保人文社会科学类本科专业不少于总学分（学时）的15%、理工农医类本科专业不少于25%、高职高专类专业不少于50%，师范类学生教育实践不少于一个学期（《普通高等学校本科教学工作合格评估指标体系》，教高厅[2011]2号）。人文社科类专业实践教学占总学分（学时）不低于20%，理工农医类专业实践教学比例占总学分（学时）比例不低于25%，师范类专业教育实习不少于12周（《教育部等部门关于进一步加强高校实践育人工作的若干意见》，教思政[2012]1号）。

从本学年各专业教学计划中可以看到，实践教学环节是我校本科专业教学的重要组成部分，教学设计中对实践类课程的学分都有着明确的要求。48个专业（含教学方向）的实践教学比例全部达标，其中最高的是65.63%（戏剧影视美术设计专业）、最低的也有21.88%（美术学专业），平均值为51.22%。详见表4-2所示。

表4-2 分专业实践教学和实验教学情况（2016-2017学年）

序号	学院名称	专业名称	总学分	实验室数量	实践教学学分	实践教学比例 ¹ (%)	实验教学学分	实验教学比例 (%)	独立设置实验课门数
1	美术学院	美术学	160	0	35	21.88	0	0	0
2		绘画	160	2	95	59.38	6	3.75	6
3		雕塑	180	2	89	49.44	27	15	4
4		书法学	160	0	66	41.25	6	3.75	2
5		中国画	160	0	93	58.13	14	8.75	8
6	音乐学院	艺术教育	160	0	71	44.38	2	1.25	2
7		音乐表演	160	1	77	48.13	26	16.25	38
8		音乐学	180	1	61	33.89	0	0	0
9		作曲与作曲技术理论	180	1	91	50.56	18	10	10
10	设计学院	艺术设计学	160	0	55	34.38	0	0	0
11		视觉传达设计	160	2	91	56.88	39	24.38	3
12		环境设计	160	1	91	56.88	42	26.25	3
13		服装与服饰设计	160	0	91	56.88	42	26.25	2
14		公共艺术	160	1	91	56.88	45	28.13	3

15		工艺美术	160	3	91	56.88	48	30	46
16	电影 电视 学院	表演	170	1	105	61.76	36	21.18	17
17		戏剧影视 文学	160	0	75	46.88	44	27.5	7
18		戏剧影视 导演	170	0	111	65.29	32	18.82	22
19		戏剧影视美术 设计	160	0	105	65.63	26	16.25	14
20		播音与主持 艺术	160	0	99	61.88	36	22.5	25
21		艺术教育	170	0	75	46.88	12	7.5	6
22	舞蹈 学院	舞蹈表演	170	2	91	53.53	26	15.29	4
23		舞蹈学	160	2	39	24.38	0	0	0
24		舞蹈编导	160	2	85	50	36	21.18	5
25	传媒 学院	广告学	160	1	59	36.88	18	11.25	4
26		广播电视 编导	160	2	69	43.13	42	26.25	15
27		录音艺术	160	2	85	53.13	52	32.5	17
28		动画	160	1	102	63.75	34	21.25	8
29		影视摄影与 制作	160	2	73	45.63	43	26.88	17
30		摄影	160	1	62	38.75	31	19.38	13
31		数字媒体 艺术	160	2	92	57.5	23	14.38	15
32	流行 音乐 学院	音乐表演	160	0	89	55.63	4	2.5	2
33		音乐学	160	1	87	54.38	28	17.5	4

34		作曲与作曲 技术理论	160	0	99	61.88	8	5	3
35	人文 学院	公共事业 管理	160	1	69	43.13	2	1.25	2
36		艺术史论	160	0	44	27.5	0	0	1
37		美术学	160	2	65	40.63	22	13.75	27
38		工业设计 学院	产品设计	160	4	97	60.63	32	20
39		艺术与科技	160	0	86	53.75	21	13.13	2
40	文化 产业 学院	文化产业管理	160	1	59	36.88	4	2.5	1
41	高职 学院	艺术教育	160	0	82	51.25	4	2.5	12
42		舞蹈编导	170	0	107	62.94	20	11.76	17
43		表演	170	0	107	62.94	8	4.71	20
44		播音与主持 艺术	160	0	90	56.25	10	6.25	8
45		视觉传达 设计	160	0	104	65	26	16.25	6
46		环境设计	160	0	96	60	38	23.75	11
47		产品设计	160	1	104	65	40	25	17
48		数字媒体 艺术	160	0	96	60	20	12.5	14

为配合专业教学的艺术实践环节,丰富艺术实践工作的多样途径,学校设立了“艺术展演月”,由各二级学院、教研室负责组织在校学生外出写生、参加专业赛事、完成课题调研等等。同时,每年五月间的优秀毕业设计(创作)展、毕业展演优秀奖评选等活动,也是实践教学成果的集中展现。6月初,教务处组织开展了2016届“南京

艺术学院毕业展演优秀奖”的评选与表彰工作，经过二级学院的遴选推荐、专家评议，共有 894 名学生获得奖励，再次肯定和鼓励了学生的创新精神，助推我校毕业创作与毕业展演水平的不断提高。

此外，在实践场所的建设上，学校重点投资建设了一批设施完善、功能齐全的展览展演场地，如音乐厅、美术馆、实验剧场等，这些成为本科生实践教学的重要保障资源。目前，各类场馆由校艺术创作与实践处归口管理，明确了优先服务本校师生、服务专业实践教学的宗旨，建立了专项的管理办法和使用细则，切实保障各专业各学院的实践教学与成果展示，为全校的艺术创作与交流活动提供专业的场地与设备支持。详见表 4-3。

表 4-3 学校实践场所情况

序号	部门名称	实践场所 (项)	房间 (个)	使用面积 (m ²)	可容纳学生数 (个)	与本科生比 例
1	教务处	3	331	3811.6	1751	20%
2	艺创处	3	94	8874.6	2197	25%
3	招生就业处	1	1	235.8	94	1%
4	信息中心	1	9	637.1	437	5%
5	美术馆	2	20	473.4	304	3%

（五）教育教学改革

1. 顺利完成各项国家级、省级“本科教学工程”建设任务

本学年里，省级以上“本科教学工程”项目众多。一方面，学校组织动员教师梳理教学改革的研究成果，积极参与包括有省教学成果奖评比、省级在线开放课程立项、省级重点教材遴选、省“青蓝工程”优秀教学团队评选等建设项目，同时认真做好各在建项目的管理和推进，“十二五”省级重点专业项目验收、国家级实验教学示范中心年度考核报告填报、省重点教材出版前审定等工作细致稳妥。

据统计，2 项教学改革成果获 2017 年江苏省教学成果奖，其中一等奖 1 项、二等奖 1 项；3 部教材入选 2016 年省级立项建设重点教材；2 部作品在省微课教学大赛中获奖，其中一等奖 1 项、二等奖 1 项；2 项课题获 2017 年江苏省高等教育教改研究课题立项，其中重点课题 1 项、一般课题 1 项。

2. 组织开展校级本科教学改革与建设项目遴选工作

长期以来，我校始终坚持本科教学的中心地位，高度关注本科教学改革与建设工

作，继 2015 年首次拨款 100 余万元、2016 年再次投入 100 万元之后，2017 年的专项经费划拨已成为学校财务部门重点保障的项目。

为保证各项项目的建设质量，教务处在年初就制订了全年的项目规划，分类分批推进工作，每份文件的制订中重点做好建设条件和材料要求的说明，协助各教学单位认真组织、广泛动员。在材料预审环节，教务处对申请人资格、参评细节、材料完整性等进行严格的审核，耐心帮助每位参评教师按要求填报材料。根据学科专业特点有针对性的选择评审专家，每个项目的遴选都经过专家的集体评议和无记名投票，切实做到公平公正、优中选优。

表 4-4 近三年校级教改项目建设情况

项目	近三年建设情况			合计
	2015 年	2016 年	2017 年	
重点教材	7 部	9 部	8 部	24
教改立项课题	40 项	30 项	33 项	103
本科教学团队	13 个	6 个	—	19
精品资源共享课	11 门	—	—	11
教学成果奖	—	9 项	—	9
刘海粟教学名师奖	—	3 位	—	3
刘海粟优秀教学奖	—	6 位	—	6
青年教师教学奖	19 位	—	20 位	39
微课教学比赛	26 项	16 项	16 项	58
优秀多媒体课件评比	—	5 项	—	5
合计	116	84	77	277

“校级本科教学改革与建设项目”实施三年来，全校共有 192 位一线专任教师获得项目立项或表彰，其中副高以上职称的有 98 位、占总数的 49.5%。可以说，系列项目建设的开展切实起到了鼓舞工作热情、规范工作要求、提高工作质量的作用，有效提高了校级本科教改研究的建设基础，进一步推动了学校教学质量的内涵建设。

3. 各二级学院积极开展一线教学改革创新

我校 12 个二级学院各有各的优势和特色，学校充分尊重他们的建设思路与工作举措，注重发挥各学院、各专业的建设潜力，支持和促进各二级学院积极开展一线教学建设与改革创新。回顾 2016-2017 学年的工作，可谓亮点颇多、精彩纷呈：

设计学院：成功举办第 9 届中国现代手工艺学院展及论坛、第六届中国设计学青年论坛、“未来之星”创意设计大赛及作品展、2017 南京国际和平海报双年展启动仪式及 18 次国际国内教学工作坊等众多平台好、规格高的专业性学术交流活动。其中，

第六届中国设计学青年论坛备受关心，它以“教学”为重点，吸引了全国艺术院校在教学第一线工作的青年学者踊跃投稿。经过四个月的征稿、约稿及审稿，最终有 26 位论文作者获邀参会，包括北京大学、清华大学、中央美术学院、中国美术学院在内的多所院校的青年学者，以及中国《装饰》杂志社、中国《美术观察》杂志社等国家核心刊物的栏目主持、责任编辑。院校覆盖面与所涉及的学术领域，均居历届之首。

舞蹈学院：定期召开教学研讨会，针对各课程教学情况进行教学、学术研讨，及时解决教学及科研问题。继续探索实践与理论、基础与提高、公共与必选等课型之间的关系和设置比例，在专业必选课程类重新修订了《中国民间舞风格研究》、《中国古代舞蹈史》、《中国现当代舞蹈史》等专业核心课程的教学大纲，并新增了《舞蹈学研究方法论》、《舞蹈评论》、《民族舞蹈学》等专题式课程。在专业任选课程类方面，开设了《当代中外舞蹈思潮》、《舞蹈经典剧目研习》、《中国当代舞剧创作研究专题》、《长江流域舞蹈文化研究专题》、《中国古代乐舞思想》等立足学校特点与地域特色的新课程，不断凝练南艺舞蹈学专业的自身特色。

人文学院：与南京博物院联合举办了“首届江苏省文化遗产保护创意设计大赛暨文化遗产保护学术论坛”，汇聚了南京大学、东南大学、南京工业大学、旧金山艺术大学等诸多知名国际院校及公司的 100 多件设计作品。通过参与此项大赛的组织筹备，拓展了文化遗产保护专业学生的视野，搭建了校内外学生交流、学习与实践的平台，强化了课程教学与社会实践的相互联系。

（六）国际合作与交流

2016 年，我校积极推进国际交流与合作，与多家国外学校及教育机构共同开展游学、交换生及学历教育项目，为我校学生与国外高校的交流开辟了多种渠道。我校全年共有 61 名本科生赴海外学习、进修、实习，其中参与一个月内的短期项目 30 人，参与超过一个月的本科生项目有 10 个，参与人数为 31 人。其中，一个月以上的项目（如学历教育、交换生）包括艺术类人才培养特别项目、《中美人才培养计划》121 双学位项目、英国伯明翰城市大学交换生项目、美国代顿大学交换生项目、韩国全北大学交换生项目、意大利同济大学佛罗伦萨校区交换生项目、港澳台地区交换生项目等。一个月以内的短期项目包括江苏高校学生境外学习政府奖学金项目、赴美 21 天社会实践项目、韩国全北大学冬令营、英国中央圣马丁项目、赴美社会调研项目、美国弗吉尼亚联邦大学项目等。

具体数据如表 4-5、4-6、4-7、4-8 所示。

表 4-5 2016 年赴海外学习经历本科生统计（一个月以上）

项目名称	人数	备注
艺术类人才培养特别项目	2	一学年
《中美人才培养计划》121 双学位项目	1	两学年
英国伯明翰城市大学	2	一学期 1 个/一学年 1 个
美国代顿大学	7	一学期
韩国全北国立大学	10	一学期
同济大学佛罗伦萨校区	1	一学期
台北艺术大学	2	一学期
台湾艺术大学	3	一学期
台南艺术大学	2	一学期
香港城市大学	1	一学期

表 4-6 2016 年国际交流项目统计表-学历学位项目

项目名称	项目介绍	项目对象
“艺术类人才培养特别项目”——国家公派留学生项目	由国家留学基金委提供资助，专门为艺术类高校学生设立的交流项目，费用全部由国家留学基金委提供。	在读本科生（大一除外）或研究生一年级
《中美人才培养计划》121 双学位项目	由教育部下属的中教国际与美国 24 所高校与中国 96 所高校共同举办的双学位项目，学生通过在美国和南艺的学习，获得双方的本科或硕士文凭。	在读本科一年级或研究生一年级
挪威政府奖学金交流项目	古典音乐表演硕士研究生，学制两年，录取者获挪威国家奖学金，学费全免。	在读音乐表演专业本科四年级或硕士研究生一年级或南艺往届本科毕业生

意大利博洛尼亚大学“1+2”硕士双学位培养项目	南艺与意大利博洛尼亚大学共同举办的“1+2 文化遗产与保护”专业的双学位硕士培养项目。	在读文化遗产与保护专业研究生一年级
英国普利茅斯大学数字媒体专业“3+1/3+1+1”合作办学项目	南艺与英国普利茅斯大学共同举办的数字媒体专业“3+1/3+1+1”合作办学项目。	在读的传媒学院广播电视编导专业三年级
英国伯明翰城市大学“1+1+1”硕士双学位培养项目	硕士研究生赴英国伯明翰城市大学进行为期一年的海外学习。在完成学习计划，修满学分，符合毕业条件的情况下，可获中英双学位硕士文凭。	在读研究生一年级
英国林肯大学“1+1+1”硕士双学位培养项目	硕士研究生赴英国林肯大学进行为期一年的海外学习。在完成学习计划，修满学分，符合毕业条件的情况下，可获中英双学位硕士文凭。	在读研究生一年级
美国瓦尔普莱索大学数字媒体、艺术与娱乐业管理专业联合培养硕士项目	<p>单学位：学生在南艺完成三门研究生课程学习后赴美，学长约一年半，获得所有学分后拿到瓦大硕士学位证书。</p> <p>双学位：学生在研究生第二年赴美拿到相应学分后获瓦大硕士学位证书。第三年回南艺完成剩余的学习获南艺硕士学位和毕业证书。</p>	<p>单学位：在读本科三年级、应届或往届本科毕业生以及其他具有学士学位的学生（所有学生须具有学士学位），专业不限。</p> <p>双学位：在读研究生一年级，研究方向不限。</p>
纽约电影学院“3+2/3+1/1+1+1”本硕/双硕士合作项目	参加该项目的南京艺术学院学生，学生用四年时间就可以同时获得中美双学位文凭。	在读的本科二年级及研究生一年级

表 4-7 2016 年国际交流项目统计表-交换生项目

项目名称	项目介绍	项目对象
江苏一加拿大安大略省大学生交换生项目	江苏省与加拿大安大略省高等院校学生交流项目，每年各方选派一定数量的本科生交换到对方学校学习一年，获得对方院校学分，互免学费。	在读本科一、二年级
英国伯明翰城市大学一学期或一学年交换生项目	针对设计、美术、传媒等专业学生的学期交流项目，学生在英方学习一个学期，获得相应学分，互认学分。	在读的本科二、三年级
同济大学意大利佛罗伦萨校区学期交换生项目	艺术、设计等相关专业在籍学生赴意大利高校学习，浸入式学习体验机会，实行学分互认。	在读的本科二、三年级
美国代顿大学春季学期交换生项目	针对设计、音乐、传媒等专业学生的学期交流项目，学生在美方学习一个学期，获得相应学分，互认学分。	在读的本科二、三年级
韩国全北大学一学期或一学年交换生项目	学生在对方进行一个学期或一学年的学习，获得相应学分，互免学费，认可专业课学分。	在读的本科二、三年级
台湾一学期交换生项目	南艺与台湾艺术大学、台北艺术大学、台南艺术大学开展的交换生项目，学生在对方进行一个学期的学习，获得相应学分，互免学费，认可专业课学分。	在读的本科二、三年级学生或研究生及博士一、二年级学生

表 4-8 2016 年国际交流项目统计表-短期项目

项目名称	项目介绍	项目对象
江苏省大学生境外学习政府奖学金项目	我省全面实施江苏省大学生海外学习计划的试点和引导项目，选派省内优秀大学生赴 11 所国外知名大学进行为期 4-5 周的专业课程学习。	在 读 本 科 生 (大四除外)
大学生 21 天赴美社会调研项目 (SRA)	项目期间学生住在美国寄宿家庭，参加多样的社会调研活动。表现优秀的学生，可取得美国执行方与中国主办方颁发的赴美社会调研认证书，赴美社会调研证明、推荐信等。	在 读 学 生
暑期赴美带薪实习项目 (SWT)	SWT 是美国国务院教育及文化事务局根据美国政府信息及教育交流法案制定的面向全世界大学生的暑期文化交流项目。学生利用暑假，进入美国企业进行为期 3-4 个月的社会实习，体验美国生活，了解美国风土人情。全程接受美国政府监管，并享有全程的医疗及意外保险，与美国同事同工同酬。	在 读 学 生
英国普利茅斯大学暑期学习项目	通过为期 4 周的集中英语学习，培养学生的英语语言运用能力，通过各种相关专业课程的学习提高学生的综合能力，拓展学生的国际视野，提高学生对西方文化特别是英国文化的理解。	在 读 学 生
同济大学佛罗伦萨校区暑期短期游学项目	通过为期 3 周的艺术、人文和设计课程学习，加深对海外文化和不同教育方式的解。其中 1 周在上海同济大学，2 周在境外。课程内容主要有：美术学与城市、当代艺术实践、高级时尚设计、佛罗伦萨城市深度之旅、意大利建筑与室内设计。	在 读 学 生

韩国中央大学假期游学项目	为期两周的学习韩国语并体验韩国文化的课程，深度了解韩国文化	在读学生
韩国全北国立大学“感受韩国”游学项目	学校坐落于韩国古老的城市全州，学生可以在此切身体验韩国传统文化，学习韩语，和韩国学生交流沟通。	在读学生
台湾艺术大学寒暑假艺术精英研习班	针对艺术与相关领域的本科生与专科生等，开设 20 个领域的艺术与文创精英研习班。课程内容与授课模式丰富多元，含括艺术专业课程；艺文参访课程以及旅游学习课程。	在读学生

五、重视质量监控，贯彻“以评促建”

校党委、校行政始终将教学工作放在学校各种工作的中心地位，积极推进教育创新，不断深化教学改革，由教务处负责推进教学质量激励与监控保障机制的建设，实现覆盖教学环节全过程的质量监控体系。

（一）校领导班子重视本科教学

《南京艺术学院“十三五”事业发展规划》由校党委、校行政集体讨论商议决定的，是学校“十三五”期间各项建设工作的纲领性、导向性文件，其中对学校人才培养工作的主要任务、教学建设的保障措施等都做了详细说明。学校发展战略坚持“质量立校”，坚定树立“以质量为学校生命线、以教学为学校中心工作”的理念。每年度的《南京艺术学院党政工作要点》中，对本科教学、人才培养也都有专项研究与规划。每年假期，学校党委中心组学习内容中专门安排教学内涵建设工作讨论的环节；每周召开的党委常委会或院长办公会议中，教学工作相关报告总是作为第一项议题来安排。

本学年，学校共计召开本科教学工作专题会议 20 余次，会议主要围绕本科教学评估、教学质量监控、本科教学改革建设、毕业生工作等方面展开。经会议讨论，院长办公会议决定：投资 40 万元建设校级网络教学平台；购买“PMLC 大学生论文管理系统”加强毕业论文抽检与管理；组织开展“2016 年校级本科教学改革建设专项遴选立项与表彰”，并给予 100 万元专项经费支持；施行《南京艺术学院本科生课外社会与艺术实践学分认定标准、管理和实施细则（修订）》等一系列规章制度；组织开展

2016 年毕业展演嘉年华；筹备出版“南艺舞学丛书”；调整充实学校本科教学督导组；投资 30 万元专项改造英语教学语音室；同意本学年公共课教材及《学习指南（2016）》的续标采购；按国资管理规定采购印刷《南京艺术学院本科专业教学计划》、《南京艺术学院本科课程教学大纲》；组织召开“全国高等艺术院校中国山水画教学研讨会暨教师学生作品展”。

作为学校的一项传统，每学期开学第一天全体校领导都会参加全校范围的教学常规检查，带队分组深入到各二级学院与广大师生、管理人员交流，在检查教学工作开展情况的同时，认真听取师生员工的意见与建议，对存在的突出问题及时上会研究、落实整改。

（二）教学质量保障与监控措施

我校学分制教学管理模式下的本科教学质量监控体系构建于 2003 年初，通过多年来的实践摸索与不断完善，已经形成一套适合我校学分制管理体制的科学有效的教学质量保障体系。主要通过常规教学检查、考试质量管理、领导干部听课、教学督导听课、学生评教、教学事故认定与处理等一系列制度，实现了过程管理与监控，切实将教学质量监控工作做到日常化、制度化与信息化。

校领导、教务处十分注重教学质量、教风学风的监控管理。分管教学校领导与教务处处长经常深入教学单位“走课”，发现问题及时与二级学院的负责人交流，商议解决办法，保证了教学秩序的稳定。本学年里全校教学秩序井然，常规教学检查、领导干部听课、教学督导听课等多项检查结果良好，学生出勤率普遍较高，全年零教学事故。

表 5-1 2016-2017 学年教学质量评估统计表

项目	覆盖比例 (%)	优 (%)	良好 (%)	中 (%)	差 (%)
学生评教	85.43	94.26	5.48	0.19	0.07
同行、督导评教	7.69	87.22	12.22	0.56	0.00
领导评教	4.92	84.12	15.00	0.88	0.00

其中：学生评教涉及本科课程 6916 门次、参与学生 129470 人次、课程选修学生的平均参评率达 90.45%；本届 8 位教学督导全学年听课 56 门次；107 位学校中层干部全学年听课 410 门次。

（三）以评促建，完成本科教学工作审核评估

本学年，学校以教育部《普通高等学校本科教学工作审核评估方案》和《江苏省普通高等学校本科教学工作审核评估实施办法》为依据，全面贯彻“以评促建、以评

促改、以评促管、评建结合、重在建设”的20字方针,认真围绕《南京艺术学院2016年党政工作要点》,比较顺利地完成了各项审核评估建设工作,有力促进了本科教学工作水平的提升。

2016年11月9日,专家组进校考察前夕,我校在南艺剧场再次召开2016年本科教学工作审核评估迎评动员大会,进一步强调和解读了审核评估的重要意义、内涵和精髓,并结合我校办学现状分析了我校审核评估工作的大好形势,鼓舞了士气;党委书记管向群代表学校党委对下一阶段的审核评估工作提出了具体的工作要求,为专家组进校考察期间的各项工作指明了方向,明确了目标。

早在2016年5月,学校评建办就启动了评估年度本科教学基本状态数据填报工作,进一步细化工作任务和工作程序:明确了每个数据表格的负责部门和参与部门,规定在数据填报时以负责部门集中填报为主,参与部门提供数据为辅的方式进行;将填报程序细化为数据填报、数据复核及修改、生成数据分析报告、数据分析报告讨论、定稿与上报等5个步骤。此次全面梳理“家底”,共填报表格68张,同时完成明细支撑表190张,提供支撑材料36种、152件,保证了数据的真实性和准确性。最终生成的《南京艺术学院本科教学审核评估教学状态数据分析报告》全面真实地反映了我校本科教学的基本情况,提高了评估考察工作的有效度和可信度。

《自评报告》是此次审核评估中的一项重要材料,是参评学校对学校自身定位、培养目标、政策措施和培养效果的全面总结。根据上级文件要求,我校撰写的基本框架严格以《江苏省普通高等学校本科教学工作审核评估范围(试行)》中规定的审核项目、审核要素和审核要点为基准,以审核评估的考察重点“四个度”为逻辑主线,分为“定位与目标”、“师资队伍”、“教学资源”、“培养过程”、“学生发展”、“质量保障”和“自选特色”7个项目,按照25个审核要素逐一进行撰写。评建办将工作任务分解为分项自评报告撰写和学校自评报告撰写两个阶段,其中:各分项自评报告由我校审核评估七个项目组负责撰写,学校自评报告在分项自评报告的基础上,由校审核评估工作组中的自评报告撰写组负责整合、统稿、完善和定稿。最终形成的《南京艺术学院本科教学工作审核评估自评报告》合计80730个字,在内容和形式上都满足了审核评估的相关要求。同时,自评报告撰写组在撰写时,坚持以问题为导向,对学校人才培养和本科教学中存在的问题不回避、不掩盖,分析问题和改进措施近2万字,做到了理念到位、项目完整、事实支撑、优势准确、问题透彻,努力真实体现了学校的自身特点和特有问題。

根据教育部有关文件要求,学校评建工作材料主要包括三个方面:教学档案、支撑材料和专家案头材料。

本科教学档案,是高校在本科教学运行、教学研究、教学管理等活动中直接形成的各种文件材料,涉及教学工作的各个方面,可以直接反映出学校教学管理的有效性

和规范性。在工作部署中，评建办根据我校本科教学实际情况，将教学档案分为文件制度、招生信息、学生与教师信息、教学条件、教学建设、教学过程、教学管理与监测、培养质量等 8 种类型，共计 26 个项目和 161 份材料，进一步明确了我校本科教学各个环节的严谨性和规范性。

支撑材料，是为《自评报告》提供支撑作用的材料，目的是为自身所说、所做的提供证明，带有评估的“时效性”。在部署《自评报告》撰写工作时，评建办就要求审核评估七个项目组在撰写时，所有成绩与问题的举证以及定量和定性的分析都应提供充分的佐证支撑材料，并要求支撑材料要与自评报告内容、教学档案统计数据、本科教学基本状态数据等材料保持高度一致并相互印证。在各项目组提供的基础上，评建办对所有材料进行了整合和筛选后，根据审核项目和审核要素的顺序将支撑材料装入档案盒，编制了盒内目录，并在盒内目录的基础上形成了学校《自评报告》支撑材料目录。最终形成的《自评报告》支撑材料合计 61 盒、891 项，客观、真实和充分地支撑了《自评报告》，全面反映了学校的办学经验、教学特色和优良办学传统。

专家案头材料，是为方便专家进校考察工作而做的引导性材料。在该项工作开展中，评建办根据教育部和省教育厅有关本科教学工作审核评估的文件精神和工作要求，将我校专家案头材料分为“专家工作指南”、“本科教学过程汇编材料”、“本科教学工作审核评估相关材料”和“本科教学管理相关文件材料”四大类、三十余项，并设计了相关表格的样式和填报说明。在各部门报送相关材料的基础上，评建办进行了格式统一和内容审核，最终形成定稿并印制完成。最终形成的专家案头材料合计 19 项、31 册。

专家进校实地考察是审核评估的重要环节，也是学校学习交流、深化内部质量保障体系建设的良好机遇。我校高度重视该项工作，学校党委常委会和校长办公会多次专门讨论了有关工作事宜。工作开展中，评建办首先与省教育厅、省评估院和专家组组长充分沟通，确定了我校审核评估的日程安排和见面会与反馈会的会议议程。并根据上级有关文件精神 and 校领导有关指示，制定了详细的工作方案，印制成工作手册发放至各教学单位和各职能部门，内容包括具体工作安排与人员分工、日程安排、专家名单、学校引导员安排、专家简历、会务组成员名单及工作分工、材料清单、访谈信息一览表、相关人员联系方式、会务细节、后勤服务、网络服务、宣传方案、专家进校工作具体要求等。

为使工作顺利开展，评建办专门组织召开了各教学单位和各职能部门负责人培训会及多场工作人员培训会，制定了集体考察线路图，走访、深度访谈、观课工作流程，查阅资料工作流程等，使工作具体到了每一天、每一刻、每一个部门和每一个环节，做到了任务明确、责任到人。

4天的考察时间里，专家组考察了全校全部13个本科教学单位；走访了22个相关职能部门和直属单位；深度访谈了校领导和职能部门负责人合计34人，41人次；听课、观课37门；调阅试卷45门课程的2269份试卷；调阅了25个专业的1175份毕业论文和毕业创作；调阅了教师调课情况、图书馆利用情况、教学事故处理情况、管理制度等其他教学资料16项；考察了3个校外实习基地和用人单位；召开了21场小型座谈会，其中学生座谈会9场、教师座谈会11场、职能部门工作人员座谈会1场；考察了图书馆、音乐厅、实验剧场、设计车间、国家级实验教学中心等公共设施；参观了11个二级学院的教师备课展或教学成果展。

专家进校后召开的见面会和反馈会，尤其是评估意见反馈会是参评学校与专家平等、真诚交换意见的一种重要形式，也是专家进校考察中的重要工作环节。我校积极配合，按照专家组的要求，将会场定于行政楼三楼会议室。同时，根据整改工作需要，参会人员除专家组全体成员和省教育厅、高教处、省教育评估院相关领导外，我校全体校领导、各二级学院党政主要负责人、各职能部门和直属单位主要负责人都出席了两次会议。

11月16日上午召开的专家见面会上，院长刘伟冬介绍了学校的历史沿革，并从办学定位、培养目标、师资队伍、专业设置、课程建设等方面作了学校审核评估补充报告。党委书记管向群主持第一阶段会议并致辞，热烈欢迎专家组的到来。省教育厅副厅长苏春海出席会议并讲话，对我校悠久的办学历史、深厚的办学传承和丰硕的办学成果给予了充分肯定，并希望学校以本次评估为契机，认真听取专家意见，切实整改提高，进一步确立教学工作中心地位，提升人才培养质量，增强社会服务能力。

11月19日下午，专家组意见反馈会如期召开，专家组组长郭线庐代表专家组作考察情况反馈，对我校“人才、专业培养目标明确”、“人才强校”等七个方面的工作给予了充分肯定，并就学校进一步加强师资队伍建设、优化专业建设等方面提出了具体的工作建议；专家组成员围绕学校人才培养模式改革创新、教学质量标准建设、教学质量保障体系建设等方面进行了个人意见反馈，提出了很多具有高度指导性、针对性和建设性的意见建议；院长刘伟冬代表学校作表态发言，对专家组的辛勤工作中肯意见表示感谢，并表示学校将深刻领会专家组的反馈意见，尽快研究制定切实有效的整改措施，扎实做好整改落实工作；省教育厅副厅长苏春海再次出席会议并讲话，希望南艺要珍惜机遇，将专家组的反馈意见进行认真的消化吸收，坚持把人才培养质量作为衡量办学水平的首要标准，牢固确立教学工作的中心地位，早日实现建成“国内一流、国际知名综合性艺术大学”的奋斗目标，为建设“强富美高”新江苏作出更大贡献。

六、服务学生学业，促进个性发展

学生是学习的主体，高校的教学工作应紧紧围绕促进学生个性发展的目标而展开。近年来，我校学生学业支持工作不断推进，对学生的专业学习、毕业就业等给予了充分指导与帮助，鼓励学生积极参与创新创业活动，尊重学生的个性发展，努力实现精英性艺术人才与应用性专业人才的共同成长。

（一）毕业率与学位授予率

毕业及学位授予是本科教学质量控制的重要手段。每年，首先由各学院参照标准对所有毕业生的毕业和学位授予资格一一审核，审核结果报教务处进行二次审核，再提交给学校学位委员会全体委员终审，严把毕业关、学位授予关。2017届本科应届毕业生共2254人，其中2091名学生按期毕业，占毕业生总数的92.77%，2021名毕业生获得学士学位，占毕业生总数的89.66%。

（二）学生就业情况

1. 总体就业情况

在校就业工作领导小组的领导下，在各二级学院和相关职能部门的共同努力下，我校2016届本科毕业生初次就业率为84.16%、年终就业率达98.21%、协议就业率85.23%，圆满完成了上级部门下达的毕业生就业指导工作目标。

2. 毕业生就业去向

经统计，我校2016届本科毕业生就业单位以企业为主，国有企业为2.53%，其他类型企业为79.50%，合计85.03%；各类事业单位为4.12%，其中高等教育单位为0.40%，中初教育单位为2.26%，其他事业单位为1.46%。

表6-1 2016届本科毕业生就业去向统计

学历层次单位性质	本科	
	人数	比例
党政机关	20	0.89%
高等教育单位	9	0.40%
中初教育单位	51	2.26%
其他事业单位	33	1.46%
国有企业	57	2.53%
其他企业	1792	79.50%
部队	4	0.18%
自主创业	23	1.02%
国家地方基层项目	6	0.27%

升学出国	255	11.31%
其他	4	0.18%
总计	2254	100.00%

3. 就业地区

截止至 2016 年 12 月 21 日，2016 届本科毕业生就业地区主要集中在东部地区，共有 1854 人，占毕业生总数的 80.78%，说明东部地区对艺术人才的需求比较强劲。除江苏外，就业人数较多的省份分别为：上海（108 人，4.71%）、广东（50 人，2.18%）、浙江（37 人，1.61%）、山东（34 人，1.48%）、北京（25 人，1.09%）。

表 6-2 2016 届本科毕业生就业地区分布

地区	具体就业省市	本科	
		人数	比例
东部	北京	25	1.09%
	天津	2	0.09%
	河北	11	0.48%
	辽宁	6	0.26%
	上海	108	4.71%
	江苏	1558	67.89%
	浙江	37	1.61%
	福建	21	0.92%
	山东	34	1.48%
	广东	50	2.18%
	海南	2	0.09%
	小计	1854	80.78%
中部	山西	6	0.26%
	安徽	60	2.61%
	河南	8	0.35%
	湖北	17	0.74%
	湖南	12	0.52%
	江西	9	0.39%
	小计	112	4.88%
西部	内蒙古	1	0.04%
	广西	0	0.00%

	重庆	2	0.09%
	四川	6	0.26%
	贵州	0	0.00%
	陕西	3	0.13%
	甘肃	7	0.31%
	青海	1	0.04%
	西藏	1	0.04%
	新疆	11	0.48%
	宁夏	0	0.00%
	云南	1	0.04%
	小计	33	1.44%
其他	休学或延期毕业	296	12.90%
总计		2295	100.00%

4. 本科毕业生继续深造情况

截止至2016年12月21日，2016届本科毕业生继续深造的有255人，占就业总数的11.11%，其中国内升学190人、出国深造65人。

5. 本科毕业生自主创业情况

我校积极响应国家倡导大学生创业的号召，努力推动大学生创业工作。2016届我校本科自主创业团队23个，创业学生40余人。他们不仅解决了自身的就业问题，还积极回校参加校园招聘，聘用学弟学妹，成为新的就业岗位的创新者，成功实现了“以创业带动就业”。

6. 用人单位对毕业生满意度

根据调查问卷结果，用人单位对我校毕业生的整体素质满意度较高，占100%，其中非常满意的42.78%，满意的57.22%。

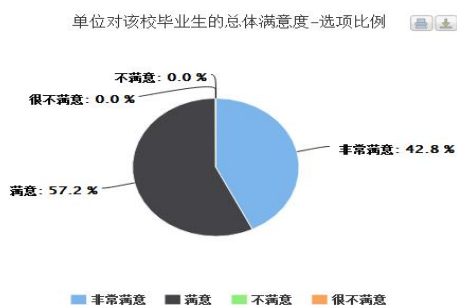


图 6-1 用人单位满意度调查结果

7. 学生就业创业获奖情况

(1) 江苏省第十一届大学生职业规划大赛

①本科院校组一等奖，高职院校柏雪娇

②本科院校组三等奖，工业设计学院陈昊天、传媒学院李飞瑶

(2) 第四届“赢在南京”青年大学生创业大赛三等奖，设计学院工艺美术专业吴情善“瓷光留音——日用瓷创意设计”

(3) 南京市青年大学生创业优秀项目

①优秀项目二等奖，文化产业学院文化产业管理专业杨健“‘乐吧’相声自媒体创业项目”

②优秀项目三等奖，美术学院中国画专业张紫郡“南京觉之陶艺美学馆”

③优秀项目三等奖，设计学院工艺美术专业吴新经“不一拙坊”

④优秀项目三等奖，设计学院工艺美术专业刘磊“艺术首饰设计师集成店”

⑤优秀项目三等奖，设计学院工艺美术专业吴情善“瓷光留音——日用瓷创意设计”

(三) 学生获奖情况

2016年里，我校学生在全国及省内主要展演赛事中共获得国家级奖项22项，省级展演赛事奖项78项。

其中，国际级、国家级奖项有：首届厄瓜多尔国际海报双年展三等奖1项、第19届意大利阿尔卡莫国际声乐比赛二等奖1项、2017“中国声乐国际大赛”（新加坡）高等艺术院校专业组通俗唱法独唱二等奖1项、第五届中国高等院校设计艺术大赛三等奖1项、第十七届全国纺织品设计大赛暨理论研讨会优秀论文一等奖1项、第二十三届北京大学生电影节第八届大学生影评大赛二等奖1项、2017CBDF中国杯巡回赛上海公开赛一等奖4项、金鸡百花电影节三等奖5项等。

主要的省级展演、竞赛和专业比赛获奖有：第十一届海峡两岸四地青少年艺术节活动江苏选拔赛声乐青年组一等奖1项、第十一届海峡两岸四地青少年艺术节活动江苏选拔赛声乐青年组一等奖2项、第四届江苏联通沃派大学生音乐超级联赛一等奖8项、第五届大学生艺术展演一等奖7项、2017年国际商业美术艺术设计大赛一等奖3项、2017年江苏之星艺术设计大赛一等奖2项、江苏省心理健康海报比赛一等奖1项、喜迎十九大、纪念建军90周年“国缘杯”书法篆刻作品展二等奖2项、等等。

在积极开拓学生专业实践、社会实践平台的同时，学校也十分重视对优秀学生和家庭经济困难学生的激励与帮扶，设立学生专项奖励与自主基金，增设名人奖学金和企业奖学金，并确保各项奖、助、困、补资金专款专用，用途明确、账目明晰，所有资金直接由财务处打入学生银行账户。通过建立健全规章制度，逐步完善评奖细则，构建起了融激励教育和感恩教育于一体的全方位资助体系。

我校学生享有的奖助学金有：国家奖学金、励志奖学金、国家助学金、校内优秀学生奖学金及名人奖学金、企业奖学金、社会捐助设立助学金、国家助学贷款等资助政策。2016-2017 学年，我校全年共发放专项经费 1373.785 万元，涉及学生 7045 人次。详见表 6-3。

表 6-3 本科生奖贷补情况

项目	资助金额（万元）	资助学生数（人次）
1. 政府奖、助学金	521.8	1480
2. 社会奖、助学金	54.4	173
3. 学校奖学金	381.55	3188
4. 国家助学贷款	346.56	424
5. 勤工助学金	43.775	1720
6. 减免学费	10.7	10
7. 临时困难补助	15	50
总计	1373.785	7045

在本学年的评优工作中，我校共评选校级三好学生 310 人、优秀毕业生 384 人、优秀学生干部 155 人、先进班集体 21 个；评选首届“南艺学子年度人物” 12 人、提名奖 8 人；13 名学生获得省级三好学生、优秀学生干部称号，5 个班级被评为省级先进班集体。

在共青团组织参与的各项活动中，我校团员青年 2016-2017 学年共获得国家级奖项 15 项，共计 5 个团体、10 人荣获表彰；省级表彰 29 项，共计 12 个团体、17 人荣获表彰。

其中，国家级表彰有：

1. 共青团中央、教育部、人社部、全国科协、四川省政府、全国学联举办的 2016 的创青春全国大学生创业大赛中，我校选送的南京稻米文化创意有限公司获得金奖，为我校首次获得该奖项。

2. 在由团中央学校部、全国学联秘书处在全国高校活力团支部遴选中，我校文化产业学院 2014 级文化产业管理 1 班团支部获得“全国高校活力团支部”称号。

3. 在由共青团中央举办的 2016 全国大学生自强之星寻访活动中，我校音乐学院颜嘉立同学获得“全国大学生自强之星提名奖”。

4. 在由团中央学校部举办的“2017年全国大学生雕塑创意文化活动周”活动中，我校获得优秀组织奖，刘权等4名同学的作品获得特等奖，章挽婉日等五名同学获得优秀奖。

5. 在由共青团中央学校部、全国青少年井冈山革命传统教育基地开展的2016年“井冈情·中国梦”全国大学生暑期实践季专项行动中，创意井冈行实践团被评为优秀团队，《井冈山革命历史文化产品创意设计》被评为优秀课题成果奖。

省级表彰有：

1. 共青团江苏省委、江苏省教育厅、江苏省人力资源和社会保障厅、江苏省科学技术协会、江苏省学生联合会联合举办的2016年创青春江苏省赛中，南京稻米文化创意有限公司获得省赛银奖，南京新视野创意科技有限公司、29马尚到获得省赛铜奖，陈勇军同志获得优秀指导教师。

2. 在由团省委组织的2016年度江苏省大中专学校“魅力团支书、活动团支部”风采展示评选活动中，我校文化产业学院2014级文化产业管理1班团支书胡林灿同学、高职学院2014级播音主持班团支书孔源同学被评为“魅力团支书”，文化产业管理学院2014级文化产业管理专业1班团支部、人文学院2015级文物鉴赏与修复团支部被评为“活力团支部”。

3. 在由江苏省委宣传部、江苏省文明办、江苏省教育厅、共青团江苏省委、江苏省学联联合开展2016年全省大中专学生志愿者暑期文化科技卫生“三下乡”社会实践评选活动中，栖霞寺古籍修复实践小分队等两支团队被评为优秀团队，传媒学院汪泽萌同学等两位同学被评为先进个人，郭晓等两位同志被评为优秀工作者。

4. 在由共青团江苏省委、江苏省志愿者协会举办的江苏省首届志愿者交流展示会中，我校选送的项目“快乐周三”艺术课堂获得铜奖。

5. 在由共青团江苏省委、江苏省志愿者协会举办的第二届江苏省公益项目大赛中，我校选送的项目“快乐周三”艺术课堂获得三等奖。

6. 在由共青团江苏省委、江苏省志愿者协会举办2016年江苏省青年志愿者行动表彰中，管悦纳等三位同学获得江苏省优秀青年志愿者称号，美术学院志愿者分队获得2016年度江苏省优秀青年志愿服务组织奖，高职学院“孝老爱亲”志愿服务项目获得2016年度江苏省优秀青年志愿服务项目，设计学院党总支书记吴海卓同志获得突出贡献奖。

7. 在由江苏省人民政府举办的首届江苏发展大会志愿者服装样式征集活动中，我校获得优秀组织奖，姬益波的作品获得首届江苏发展大会志愿者服装样式征集优秀设计奖。

8. 在由共青团江苏省委组织开展的五四评优活动中，人文学院淡定生会主席王琰被评为2016度“江苏省优秀共青团员”。

9. 在由共青团江苏省、江苏省科学技术协会、江苏省教育厅、江苏省学生联合会、南通市人民政府举办的 2017 年“挑战杯”全国大学生课外学术科技作品竞赛江苏省选拔赛中，文化产业学院胡林灿同学的作品获得一等奖，范少鹏等 3 位同学的作品获得三等奖。

七、特色与经验

（一）高度重视、以评促建，认真完成本科教学工作审核评估

根据江苏省教育厅的安排，评估专家组一行 13 人于 2016 年 11 月 15 日至 11 月 19 日对南京艺术学院本科教学工作进行了审核评估考察工作。总结一年来的评建工作，我们认为坚持开拓创新与团结进取，扎实做好“以评促建、以评促管、以评促改”，是保障审核评估工作顺利完成的重要基础。

1. 学校党政领导班子带领全校广大师生员工，长期以来的必然结果。

长期以来，学校全面贯彻党的教育方针和文艺方针，认真执行党委领导下的校长负责制，坚持社会主义办学方向，牢牢把握先进文化的前进方向。特别是从 2014 年学校第九次党代会成功召开以来，学校明确了“建设国内一流、国际知名综合性艺术大学”的奋斗目标，提出了“六大发展战略”、“八项具体举措”和党的建设“五大工程”，为学校未来发展勾画了蓝图，指明了方向，成为学校各项事业又好又快发展的内在动力。坚持“质量立校”，提升了教育教学质量和人才培养水平；坚持“学科引领”，构筑了优势明显的学科体系；坚持“人才强校”，建立了一支高水平的师资队伍；坚持“以人为本”，营造了和谐稳定的校园氛围。

2. 学校高度重视审核评估工作，以评促建、以评促管、以评促改成效显著。

我校本科教学审核评估评建工作，从 2015 年 4 月正式启动，到 2016 年 11 月专家组进校现场考察，前后将近 2 年的时间，比较顺利地完成了自评自建阶段和专家进校考察阶段的各项工作任务。在自评自建阶段，构建了学校完整的本科教学工作审核评估工作机构和体系，完善了基本的评建工作条件，两次组织召开全校审核评估动员大会，为审核评估工作奠定了坚实基础；完成了两个年度教学基本状态数据的填报工作，完成了 8 万字《自评报告》的撰写工作和教学档案、支撑材料和专家案头材料 3 类评建工作材料的整理工作，全面反映了学校的办学经验、教学特色和优良办学传统。同时，在“自评自建的主要举措”方面，推出了本科专业评估工作，推进了本科教学改革与质量建设项目、完成了专业教学计划和课程教学大纲修订工作、全面开展了本科教学满意度问卷调查工作，对全面提升我校的教学品质和教学质量起到了有力的推动作用。专家进校期间，统筹安排，精心制定了专家进校工作方案，做到了任务明确、责任到人，为专家全方位考察提供了热心周到的服务。

认真总结，此次经历此次教学工作审核评估，学校各项工作起码得到了六个方面

的硕果：

其一，通过评建工作，进一步坚定了办学定位。评建工作开展过程中，评建办多次组织召开了学校“办学定位与培养目标”专项研讨会，进一步总结凝练了我校的办学方向、办学理念、类型定位、层次定位、学科定位、服务面向和发展目标。专家组对此也充分认可和高度评价，使我们进一步坚定了发展方向和发展信心。

其二，通过评建工作，进一步明确了培养目标。在评建工作开展过程中，我校确立了“基础知识宽、专业水平高、创新能力强、综合素质优”的人才培养目标，并结合专业教学计划和课程教学大纲修订工作，结合艺术学学科、专业齐全的优势，实施“分类分型”培养，把专业培养目标定位于创新型人才、复合型人才和应用型人才，以满足国家战略和区域发展对艺术人才的多样化需求，基本形成了学校自身的人才培养特色和优势。

其三，通过评建工作，进一步巩固了教学中心地位。评建过程中，学校启动了大量本科教学整改和建设项目、大力推进学校本科教学改革与质量建设工作，全校上下形成了领导重视教学、管理服务教学、政策倾斜教学、经费优先教学、资源配置保障教学的良好育人环境，进一步巩固了教学工作的中心地位。

其四，通过评建工作，进一步推进了专业建设。通过专业评估，我们进一步明确了如何建设一个好的专业，怎么建设一个竞争力强的专业，提高了各专业的建设水平，进一步明确了各专业的特色目标，确定了今后的努力方向，为学校各本科专业今后的新发展奠定了坚实的基础。

其五，通过评建工作，进一步规范了教学管理。评建期间，各教学单位在教学档案的收集、整理、建档、归档工作方面都做了大量的改进工作，取得了一定的工作成绩。同时，学校进一步修订和完善了本科教学工作各方面的管理文件和制度体系，明确了标准和要求，明晰了程序和职责，进一步规范了管理工作，提高了管理水平和效率。

其六，通过评建工作，进一步彰显了办学特色。在评建工作开展过程中，学校进一步总结凝练出了“学科融合、专业融通、方法融汇、政企融入”的综合性特色。综合性的办学方略及培养模式，取得了丰硕的成果，形成了鲜明特色，也得到了专家的一致好评。

（二）一校展演、全城盛宴，毕业展演嘉年华再获好评

国内艺术院校的毕业展演由来已久，但在很长时间内，各校的展演大多为本校师生或少数兄弟院校的同行人所知晓，影响不大，仅仅是传统教学中的一个常规环节，是在学校的美术馆、音乐厅等实践场所检阅学生某一个阶段的学习所得。那么，自我校2016年“520毕业展演嘉年华”惊艳亮相，这个曾经纯粹意义上毕业展演，一下子被赋予了全新的、更为丰富的含义。我们在以往美术、设计、传媒毕业联展和音乐、

舞蹈、影视毕业季汇报演出的基础上，从时间、空间、活动内容、活动形式、活动规模等方面进行了多维度的拓展，将之前单个、零散、闭环的专业实践成果融合发展成为一次“艺术盛会”。

从实际成效看，520 毕业展演嘉年华活动确实达到甚至远远超出了预期的目标，2017 年 5 月 20 日这一天，更是为称为“一校展演、全城盛宴”。

首先，嘉年华极大地激发了广大师生的学习和创作热情，有效提高了大家的艺术原创力，逐步形成了更为浓郁的艺术创作氛围。正如一位 2016 届毕业生所说“我轻轻地来，母校让我轰轰烈烈地走”，可以说“520 毕业展演嘉年华”是母校与学子共同演绎的毕业之歌，是母校留给每一位学子的充满仪式感的毕业记忆。就像刘伟冬院长勉励同学们时所说：“这必将鼓励即将毕业的同学们在前行的道路上继续撸起袖子加油干，到艺术的田野里继续播种，让艺术之花绽放在每个人的心里、每个人的微笑中，这才是艺术教育最大的成功”。

其次，南艺“520 毕业展演嘉年华”不仅仅是我们自己的盛会，也是众多艺术类高校进行专业交流、学术对话的平台。活动期间，许多院校都组织师生专程前来观摩、交流，极大地提升了学校的知名度，体现了江苏在艺术教育领域的领先地位。许多用人单位，也正是通过这样一个推荐学子的直观平台寻求到合适的艺术人才，实现了毕业生与用人单位的直接对话，真正创建了优质的毕业生推介渠道。

再次，南艺 520 的影响已经走出校园、超越艺术领域，扩散到了社会的方方面面。众多南京市民都已形成了共同期待，期待在这样一个美育环境中接触到各种艺术形式、全方位接受艺术的熏陶，这对孩子们美学素养的培育更是作用巨大。从这个角度看，南艺“520 毕业展演嘉年华”与 20 世纪初伟大教育家蔡元培先生“以美育代宗教”，进而提升民众素质、改善社会面貌的理念是一脉相承的。

（三）稳扎稳打、重点推进，校级教学改革与建设项目成效显著

如果说，省级以上“质量工程”项目的建设是高校教育教学改革成果的总结提炼与集中展示，那么校级教改项目的遴选建设就是学校教学改革与质量建设的重要基石。

长期以来，我校始终坚持本科教学的中心地位，高度关注本科教学改革与建设工作，继 2015 年首次拨款 100 余万元、2016 年再次投入 100 万元之后，2017 年的专项经费划拨已成为学校财务部门重点保障的项目。本学年里，教务处坚持贯彻学校“质量立校”的基本方针，以内涵发展为主线，继续深化教学改革与质量建设，组织开展了一系列校级本科教学改革与建设项目的遴选，集中表彰了一批一线教学成绩突出的青年教师，重点资助了一批本科自编教材与教改课题，取得了丰硕的成果。经统计，本年度共有 20 位教师获校级青年教师教学奖、8 部自编教材获得校级重点教材立项、16 部微课作品获校级奖项，同时 9 部校级重点立项教材顺利通过出版前审定、23 项

校级教改课题按期结项、19 个校级本科教学团队完成中期检查与任务跟进，众多在建项目进展顺利、资金使用规范有序。

为保证各项目的建设质量，教务处在年初就制订了全年的项目规划，分类分批推进工作，每份文件的制订中重点做好建设条件和材料要求的说明，协助各教学单位认真组织、广泛动员。在材料预审环节，教务处对申请人资格、参评细节、材料完整性等进行严格的审核，耐心帮助每位参评教师按要求填报材料。根据学科专业特点有针对性的选择评审专家，每个项目的遴选都经过专家的集体评议和无记名投票，切实做到公平公正、优中选优。

从 2016-2017 学年的工作情况看，广大一线教师继续保持着较高的积极性，学校 12 个二级学院及信息化建设管理中心、学生工作（部）处等相关职能部门都参与到教学改革项目的立项申报与评比中来，各二级学院领导也十分重视，不少学院还组织了本单位内的初选、形成推荐名单报送到教务处。数据显示，“校级本科教学改革与建设项目”实施三年来，全校共有 192 位一线专任教师获得项目立项或表彰，其中副高以上职称的有 98 位、占总数的 49.5%；各二级学院都获得了不少的成果。当然，从数据比较中我们也看到了一些问题，重点教材、精品资源共享课、多媒体课件等项目的建设将是新一轮校级教改专项工作的重点。

根据学校的建设规划，校级“本科教学改革与建设项目”已成为我校本科教学建设的常规工作，教务处将进一步完善工作规程，周期性开展各项目的立项与表彰，努力推动我校教学改革与质量建设水平的不断提高。

八、存在问题与改进思路

总结全年教学工作经验与成绩的同时，我们也清醒地认识到，在全面推进南京艺术学院教育教学事业发展的过程中，我校本科教学与质量建设工作还存在着一些问题和不足。结合学审核评估专家组的反馈意见，学校将在下一个学年里围绕“师资队伍建设工程”、“本科专业建设优化工程”、“人才培养模式改革工程”、“教学保障体系建设工程”、“教学基础设施保障工程”五大工程，全面开展整改工作。

（一）贯彻“人才强校”战略，实施师资队伍建设工程

1. 继续大力实施“人才强校”战略，按照“科学规划、调整结构、内培外引、规范管理”的原则，加强学校师资队伍建设，特别是教师梯队建设。认真梳理各专业师资队伍情况，从学校全局出发，对各专业师资进行调整、优化，对师资紧缺专业加大政策倾斜，重点解决“师资队伍专业间发展不平衡，不同专业师资分布不够合理”的问题。

2. 根据艺术院校学科、专业特点和教学实际情况，调整出台《南京艺术学院本科教学工作量计算办法》，形成艺术院校特色的教师工作量统计、管理和计量体系，充

分调动教师教学的积极性、主动性和创造性。并采取各种有效措施，注重解决“中青年教师教学工作量相对过大”的问题。

3. 立足学科、专业长远发展需要，建立健全学校高层次人才引进、使用、管理机制，坚持刚性引进和柔性引进相结合，重点引进旗帜性领军人才；同时，加大学校自身学科专业带头人、学术骨干的培养力度，选拔和培养一批具有创新能力与发展潜力的中青年学科带头人和学术骨干，形成可持续发展的师资梯队。

4. 改革和完善学校教师职称晋升与工作业绩评价体系，研究制定更为科学合理的艺术院校教师教学工作评价方法和体系，在业绩和职称评价中加强教学权重，使教学工作的质和量均能得到准确量化，增加教学工作评价的“硬度”。同时，坚持以教学为中心，科研、创作协调发展的“研创教学型”办学类型定位，在职称晋升与工作业绩评价体系中进一步完善教师科研与创作奖励制度。

5. 进一步加强“教师发展中心”建设，完成人员配备和制度建设，完善教师发展与服务体系，促进形成有序开展教师培训、教学改革、研究交流、咨询服务的长效机制，为教师发展提供专业化的指导、服务与支持，促进教师专业水平和教学能力的提升，满足学校人才培养需求，持续推动教师队伍整体素质的提升。

6. 进一步健全和规范外聘教师管理制度，完善外聘教师聘任标准和聘任程序，严格控制外聘教师规模。制定并执行外聘教师考核办法，建立外聘教师淘汰机制，同时开展外聘教师专项清理工作，保证外聘教师队伍的整体素质，确保外聘教师成为学校师资队伍的有力补充和促进学校发展的生力军。

（二）完善专业结构调整机制，推进本科专业建设优化工程

1. 根据专业定位和培养目标，深入了解我校本科专业建设的实施情况，充分发挥学校教学委员会作用，加强对专业建设的分类指导，重点解决“专业发展不平衡”问题，引导各本科专业科学发展。充分发挥教学单位的主体作用，组织各专业制订科学合理的专业建设规划、专业建设与发展实施方案，采取扎实有效的建设措施，确保专业建设工作有序开展。

2. 进一步整合学校资源，调整专业布局，优化专业结构，控制专业规模，重点解决“专业重复建设”问题，从学校大局出发，进行专业重组、合并、撤销，缓招或减招部分优势不明显和办学特色不明晰的专业，从而进一步加快提升学校本科专业建设水平，引导各专业形成自身的优势和特色。

3. 完善本科专业质量监测与评估体系，构建“三位一体”的专业评估机制，通过状态数据常态监测、专业自评、校内专业评估三方面工作的开展，加强专业质量的监测与评估，提升专业办学质量，建立专业准入与退出机制，形成对本科专业实施严格考核与评估并进行动态调整的长效机制。

4. 紧扣人才培养目标，结合学分制运行，进一步优化和构建具有艺术院校特色、

彰显学分制优势的专业课程体系，突出实践教学和选修课比重，着力推进适应学生自主学习能力和创新创业能力培养的能力导向性课程体系建设，努力形成有利于学生知识、能力、素质协调发展，结构优化、内容先进，能适应社会发展需要，满足学生多元化和个性化学习需求的艺术院校课程体系。

（三）围绕综合性艺术院校实际，抓好人才培养模式改革工程

1. 通过召开专家座谈会、专题研讨会、开展校内外调研等形式，加强人才培养模式改革的研究，对改革的整体思路、路线安排、推进措施等进行系统谋划，强化人才培养模式改革的顶层设计加大推进力度，制定分阶段和分条块的改革路线图和时间表。

2. 充分宣传学校确定的分类分型的人才培养模式并形成全校的广泛共识，坚持理念与行动相互促进，顶层设计与落实执行同步推进，积极探索构建适应不同类型人才培养目标的培养方案和课程体系，推进相应教学管理制度的制定和具体教学实践的实施。

3. 围绕分类分型的人才培养模式，进一步深化教学研究，采取有力措施，吸引教学管理干部和教学一线的教师申报相关教研、教改课题。同时，积极探索在有条件的学院和专业进行人才培养模式改革的试点工作，为人才培养模式改革的深入推进积累实践经验。

（四）坚持“质量立校”战略，落实教学保障体系建设工程

1. 加强学校质量保障体系的顶层系统设计，尊重艺术规律，着力构建符合艺术规律的教学质量监控与改进机制。发挥专门监控机构的作用，建立校、院两级质量保障体系，完善组织架构、制度建设及人、财、物保障支撑，进一步明确质量保障工作的责任归属和任务目标，规范过程管理、建立自我评估制度，注重质量改进、反馈和提高，真正建立起学校内部质量保障体系的闭环。

2. 依据国家相关质量认证标准和学校确立的人才培养目标，完善学校的质量标准体系，逐步建立起包括校级专业标准、课程标准以及各主要教学环节的质量标准。在此基础上，要求各教学单位根据学科、专业特点或人才培养的特殊要求，制定与各自人才培养目标相适应的、明确的、可量化的补充质量标准，形成学校系统有效的质量标准体系。

3. 进一步加强“教学质量监测与评估中心”组织机构建设，明确机构职能和岗位职责，落实监控机构人员配备，做好教学质量监测与评估中心专职教学质量监控人员和教学单位兼职教学质量监控人员的选配，组建一支高效运转的教学质量监控队伍。

4. 加强教学督导建设，进一步扩充教学督导队伍数量，扩大教学督导的职能范围和监督的覆盖面，加大教学督导对主要教学环节的监控力度和深度，加深教学督导对学校整体教学状态的了解，使教学督导成为学校内部质量保障体系的重要组成部分。

5. 继续推进本科教学基本状态数据的采集与分析工作，建立起教学质量信息常态

化管理机制，做好本科教学基本状态数据动态监测和信息公开，实现对本科教学活动的过程化与动态化监控，使数据库填报工作成为学校自我监控的重要手段和措施。

6. 逐步探索建立系统的自我评估制度，依据学校具体情况和学科专业特点，定期开展专业评估、课程评估、学院教学工作评估等评估工作，明确各类评估周期，完善和构建适合艺术院校的专业评估、课程评估等评估指标体系，以评估为抓手，深入推进学校内部质量保障体系建设。

（五）立足“以教学为中心”原则，加固教学基础设施保障工程

1. 进一步加强教室、实验实习场所和教学设施、设备等教学基础设施建设。在不断加强投入，及时更新换代的基础上，重点推进开放共享、提高使用效率，加大学校教学基础设施的统筹管理，逐步建立资源跨院系、跨学科的共享和互补机制，实现各类资源的价值最大化。

2. 进一步改善学生宿舍的居住环境和硬件设施，加快学生公寓建设步伐。同时，利用艺术院校专业优势，提高宿舍文化品位，加强宿舍文化建设，把教育、管理和服务融为一体，切实提高宿舍管理服务水平。

3. 继续推进校园数据中心平台建设，加强对数据的深度挖掘、分析和有效利用，搭建学校数字化教学平台，加强数字化教学资源建设，提升教学信息化、智能化水平，加快学校教学信息化的快速发展。

4. 采取有力措施，确保教学经费的优先投入。同时，进一步拓展校办产业、科研反哺、校友捐赠、政府支持、社会捐款等其他经费来源渠道，加强社会资源的开发利用，通过高质量的社会合作，争取更多的办学资源，探索合作育人新模式。

附 录

附 1

2016-2017 学年本科专业选修类课程学分统计表

专业（专业方向）名称	总学分	选修类课程			选修学分占总学分比例
		专业限选	专业任选	公共任选	
艺术史论	160	—	35	11	28.75%
广告学	160	—	24	11	21.88%
文化产业管理	160	30	15	11	35.00%
公共事业管理	160	42	14	11	41.88%
音乐学	180	—	23	11	18.89%
作曲与作曲技术理论	180	—	30	11	22.78%
舞蹈表演	170	30	17	11	34.00%
舞蹈学	160	—	11	11	13.75%
舞蹈编导	170	—	22	11	19.41%
表演	170	—	5	11	9.41%
戏剧影视文学	160	—	9	11	12.50%
广播电视编导	160	26	22	11	36.88%
戏剧影视导演	170	—	17	11	16.47%
戏剧影视美术设计	160	34	23	11	42.50%
录音艺术	160	24	21	11	35.00%
播音与主持艺术	160	—	17	11	17.50%
动画	160	41	19	11	44.38%
美术学	160	—	14	11	15.63%
绘画	160	56	13	11	50.00%
雕塑	180	—	13	11	13.33%
摄影	160	18	19	11	30.00%
书法学	160	—	13	11	15.00%
中国画	160	56	13	11	50.00%
艺术设计学	160	—	12	11	14.38%
视觉传达设计	160	27	12	11	31.25%
环境设计	160	37	12	11	37.50%
产品设计	160	48	9	11	42.50%
服装与服饰设计	160	38	12	11	38.13%

公共艺术	160	38	12	11	38.13%
工艺美术	160	36	12	11	36.88%
数字媒体艺术	160	39	25	11	46.88%
艺术与科技	160	—	11	11	13.75%
服装与服饰设计（服饰表演）	160	—	12	11	14.38%
音乐表演（声乐演唱）	160	—	18	11	18.13%
音乐表演（管弦与打击乐器演奏）	160	—	24	11	15.63%
音乐表演（中国乐器演奏）	160	—	26	11	16.88%
音乐表演（钢琴与键盘乐器演奏）	160	—	24	11	15.63%
作曲与作曲技术理论（计算机作曲）	160	—	12	11	14.38%
音乐学（师范）	160	—	10	11	13.13%
音乐表演（音乐剧）	170	—	14	11	14.71%
音乐表演（流行音乐演唱）	160	—	17	11	17.50%
音乐表演（流行音乐演奏）	160	—	17	11	17.50%
作曲与作曲技术理论（流行音乐创作）	160	—	9	11	12.50%
音乐学（乐器修造）	160	50	15	11	16.25%
音乐学（音乐传播）	160	34	13	11	15.00%
戏剧影视文学（影视策划与制片）	160	—	9	11	12.50%
舞蹈学（师范）	170	—	17	11	16.47%
舞蹈表演（昆舞表演）	170	—	16	11	15.88%
影视摄影与制作	160	—	20	11	19.38%
美术学（文物鉴赏与修复）	160	26	26	11	16.88%
美术学（文化遗产研究）	160	40	12	11	14.38%
美术学（书画鉴定）	160	—	14	11	15.63%

附 2

2016 级本科生转专业名单

序号	学号	姓名	性别	转出		转入	
				学院	专业	学院	专业
1	B150904002	曹钰婕	女	人文学院	文化遗产研究	美术学院	美术理论
2	B151004016	曾珊珊	女	传媒学院	摄影	美术学院	绘画
3	B151004018	张婷玉	女	传媒学院	摄影	美术学院	绘画
4	B150310066	周琪珊	女	设计学院	视觉传达	美术学院	绘画
5	B150307005	陈彦榛	男	设计学院	工艺美术	美术学院	中国画
6	B150303002	陈亦鸣	女	设计学院	服装与服饰设计	美术学院	中国画
7	B150101044	吴邱添	男	美术学院	绘画	美术学院	中国画
8	B150101043	吴陵烨	男	美术学院	绘画	美术学院	中国画
9	B150210010	居艳青	女	音乐学院	音乐表演	音乐学院	音乐学（师范）
10	B153501007	曹榕玉	女	工业设计学院	产品设计	设计学院	服装与服饰设计
11	B150307045	王玉涵	女	设计学院	工艺美术	设计学院	服装与服饰设计
12	B150307068	朱佳瑜	女	设计学院	工艺美术	设计学院	服装与服饰设计
13	B151004015	曾嘉	女	传媒学院	摄影	设计学院	环境设计
14	B150303041	王琳玲	女	设计学院	服装与服饰设计	设计学院	环境设计
15	B150307009	董佳杰	男	设计学院	工艺美术	设计学院	环境设计
16	B150307066	周逸	女	设计学院	工艺美术	设计学院	环境设计
17	B150308018	徐以枫	女	设计学院	公共艺术	设计学院	视觉传达设计

18	B150307044	王凌云	女	设计学院	工艺美术	设计学院	视觉传达设计
19	B150307046	王钰莹	女	设计学院	工艺美术	设计学院	视觉传达设计
20	B150303021	陆含菲	女	设计学院	服装与服饰设计	设计学院	视觉传达设计
21	B150308012	陶洁羽	女	设计学院	公共艺术	传媒学院	动画
22	B153601069	张凯珠	女	文化产业学院	文化产业管理	传媒学院	广告学
23	B150305005	孔霞莉	女	设计学院	艺术设计学	人文学院	文物鉴赏与修复
24	B150103008	李玲玉	女	美术学院	美术理论	人文学院	文物鉴赏与修复
25	B150307070	邹乐乐	女	设计学院	工艺美术	工业设计学院	产品设计
26	B150308025	张依佳	女	设计学院	公共艺术	工业设计学院	产品设计
27	B150308003	董蕊	女	设计学院	公共艺术	工业设计学院	产品设计
28	B153503016	蒋宸明阳	男	工业设计学院	艺术与科技	工业设计学院	产品设计
29	B153503047	郑元朔	男	工业设计学院	艺术与科技	工业设计学院	产品设计
30	B153503026	骆君雯	女	工业设计学院	艺术与科技	工业设计学院	产品设计

注：数据来源于文件《关于同意曹钰婕等 30 名学生转入新专业学习的通知》的附件，南艺院发[2016]98 号。

附 3

《质量报告》支撑数据一览表

序号	数据名称	具体情况	序号	数据名称	具体情况
1	本科生所占全日制在校生总数的比例	80.24%	13	生均本科实习经费	7.78 元
2	教师数量及结构	P11	14	全校开设课程总门数	1965 门
3	专业设置情况	P4	15	实践教学学分占总学分比例	表 4-2
4	生师比	16.4	16	选修课学分占总学分比例	附录 2
5	生均教学科研仪器设备值	1.43 万元	17	主讲本科课程的教授占教授总数的比例	77.75%
6	当年新增教学科研仪器设备值	2237.76 万元	18	教授讲授本科课程占总课程数的比例	15.97%
7	生均图书	70.7 册	19	应届本科生毕业率	92.76%
8	电子图书、电子期刊种数	949438 册、30 万种	20	应届本科生学位授予率	89.66%
9	生均教学行政用房,其中生均实验室面积	12.03 m ² ; 2.34 m ²	21	应届本科生初次就业率	84.16%
10	生均本科教学日常运行支出	6060.69 元	22	体质测试达标率	91.53%
11	本科专项教学经费	4646.58 万元	23	本科生转专业情况	附录 1
12	生均本科实验经费	63.93 元			

美深約閣

卷九拾題